

**GOUVERNEMENTS DE COMMUNAUTE ET DE REGION
GEMEENSCHAPS- EN GEWESTREGERINGEN
GEMEINSCHAFTS- UND REGIONALREGIERUNGEN**

VLAAMSE GEMEENSCHAP — COMMUNAUTE FLAMANDE

VLAAMSE OVERHEID

Leefmilieu, Natuur en Energie

[C – 2007/37205]

1 DECEMBER 2007. — Omzendbrief LNE/2007. — Milieueffectbeoordeling van plannen en programma's

Aan de diensten van de Vlaamse Regering
Aan de Vlaamse instanties
Aan de dames en heren provinciegouverneurs
Aan de colleges van burgemeester en schepenen

INHOUDSTAFEL

- I. Inleiding
 1. Situering van de omzendbrief
- II. Milieueffectbeoordeling van plannen of programma's
 1. Afbakening van het toepassingsgebied en de plan-MER-plicht
 - A. Fase 1 : Definitie van plan of programma
 - B. Fase 2 : Toepassingsgebied
 - B.1. Algemeen
 - B.2. Plannen of programma's die het kader vormen voor de toekenning van een vergunning voor een project
 - B.3. Plannen en programma's waarvoor, gelet op de mogelijke betekenisvolle effecten op speciale beschermingszones, een passende beoordeling vereist is uit hoofde van artikel 36ter van het decreet natuurbehoud
 - C. Fase 3 : Bepaling van de plicht tot opmaak van een plan-MER
 - C.1. Algemeen
 - C.2. Plannen en programma's die 'van rechtswege' plan-MER-plichtig zijn
 - C.3. Plannen en programma's waarvoor geval per geval moet geoordeeld worden of ze aanzienlijke milieueffecten kunnen hebben ('=screeningsplichtige')
 - C.4. Plannen en programma's uitsluitend bestemd voor noodsituaties
 2. Onderzoek tot milieueffectrapportage (= screening)
 - A. De screening
 - B. Screening door de initiatiefnemer van mogelijke aanzienlijke effecten
 - C. Screening door de dienst Mer
 - D. Aanzienlijke milieueffecten op grens- of gewestgrensoverschrijdend vlak
 - E. Beslissing door de dienst Mer van de plan-MER-plicht
 - F. Openbaarmaking van de beslissing van de dienst Mer
 3. Kennisgeving en inhoudsafbakening van het plan-MER
 - A. Overmaken van kennisgevingsdossier door de initiatiefnemer aan de dienst Mer
 - B. Openbaarmaking van het volledig verklaard kennisgevingsdossier
 - C. Overmaken van bemerkingen en adviezen aan de dienst Mer
 - D. Beslissing dienst Mer
 4. Opstellen van het plan-MER
 - A. Taak van de MER-coördinator
 - B. Inhoud van het plan-MER
 5. Onderzoek en gebruik van het plan-MER
 - A. Beoordeling van het plan-MER
 - B. Openbaar onderzoek over het plan-MER en het ontwerp van plan of programma
 - C. De vaststelling van het plan of programma en de procedure hierna

I. Inleiding

1. Situering van de omzendbrief

Planmilieueffectrapportage is de beoordeling van bepaalde plannen en programma's op hun gevolgen voor het milieu. Hierbij gaat het om plannen en programma's die uiteindelijk kunnen leiden tot concrete projecten met mogelijk nadelige gevolgen voor het milieu

Deze omzendbrief geeft uitleg over de concrete toepassing en uitvoering in de praktijk van :

— het decreet van 27 april 2007 houdende wijziging van titel IV van het decreet van 5 april 1995 houdende algemene bepalingen inzake milieubeleid en van artikel 36ter van het decreet van 21 oktober 1997 betreffende het natuurbehoud en het natuurlijk milieu (hierna : het D.A.B.M.),

en

— het besluit van de Vlaamse Regering betreffende de milieueffectrapportage over plannen en programma's van 12 oktober 2007

Deze omzendbrief is in hoofdzaak bedoeld als praktische handleiding voor initiatiefnemers (1) van een plan of programma en voor adviesverlenende instanties in de plan-MER-procedure.

Voor concrete vragen rond de plan-MER-regelgeving kunt u terecht bij de ondersteunende MER-cel «dienst Begeleiding en Ondersteuning inzake Milieueffect- en veiligheidsrapportage» - binnen het Departement Leefmilieu, Natuur en Energie.

De ondersteunende MER-cel heeft tot taak enerzijds advies te verlenen aan gewestelijke, provinciale en gemeentelijke overheden inzake het onderzoek tot milieueffectrapportage en de opmaak van een milieueffectrapport en anderzijds in te staan voor de opvolging, de coördinatie en de begeleiding van de concrete dossiers. Concrete voorbeelden inzake deze coördinatie en begeleiding zijn verder uitgewerkt in deze omzendbrief.

De dienst Mer van de afdeling Milieu-, Natuur en Energiebeleid van het departement Leefmilieu, Natuur en Energie, in het D.A.B.M. genoemd de 'administratie', werkt totaal onafhankelijk van de ondersteunende MER-cel. De dienst Mer neemt de definitieve beslissingen in het onderzoek tot milieueffectrapportage (zie schema in bijlage 1) en in de plan-MER procedure (zie schema in bijlage 3).

In deze omzendbrief zal respectievelijk de plan-MER-plicht, de procedure voor onderzoek tot milieueffectrapportage (= screening) en de plan-MER-procedure aan bod komen.

II. Milieueffectbeoordeling van plannen of programma's

1. Afbakening van het toepassingsgebied en de plan-MER-plicht (artikel 4.2.1 - 4.2.3 D.A.B.M.)

Er geldt enkel een plan-MER-plicht voor deze plannen en programma's die aanzienlijke milieueffecten kunnen hebben.

Om al dan niet te kunnen besluiten tot een plan-MER-plicht moeten geval per geval de volgende drie fases doorlopen worden :

fase 1 : in de eerste plaats moet worden nagegaan of het voorgenomen plan of programma onder de definitie valt van plan of programma zoals gedefinieerd in het D.A.B.M..

fase 2 : eens vaststaat dat het voorgenomen plan of programma onder de definitie van plan of programma valt, moet worden nagaan of het betrokken plan of programma onder het toepassingsgebied van het D.A.B.M. valt.

Het toepassingsgebied staat niet gelijk met de plan-MER-plicht, die pas in fase drie wordt behandeld. Dit betekent dat niet voor alle plannen en programma's waarop het D.A.B.M. van toepassing is, er een plan-MER-plicht geldt.

fase 3 : in deze fase wordt bepaald welke plannen en programma's waarop het D.A.B.M. van toepassing is, onder de plan-MER-plicht vallen. Er vindt desgevallend een onderzoek plaats naar de noodzaak tot de opmaak van een plan-MER (= screening), meer bepaald een onderzoek of het voorgenomen plan of programma aanzienlijke milieueffecten kan hebben.

Bijlage 1 bevat een schema met een uitleg van de stappen die moeten gevolgd worden teneinde al dan niet te kunnen besluiten tot een plan-MER-plicht. Een gedetailleerde bespreking van deze stappen volgt hieronder.

Bij vragen of onduidelijkheden bij het doorlopen van deze drie fases kan men ondersteuning en advies vragen aan de ondersteunende MER-cel.

A. FASE 1 : DEFINITIE VAN PLAN OF PROGRAMMA

Vooreerst moet nagegaan worden of het voorgenomen plan of programma valt onder de definitie van plan of programma zoals geformuleerd door het D.A.B.M..

De definitie van plan of programma bevat drie voorwaarden die tegelijkertijd moeten vervuld worden. Het betreft volgende drie voorwaarden :

1° decretales of bestuursrechtelijke bepalingen moeten voorschrijven dat een plan of programma wordt opgesteld en/of vastgesteld;

2° het moet gaan om een plan of programma dat door een instantie op regionaal, provinciaal of lokaal niveau is opgesteld;

3° het plan of programma moet via een wetgevingsprocedure door het parlement of de regering worden vastgesteld of door een instantie (regionaal, provinciaal of lokaal niveau) worden vastgesteld.

Plannen of programma's, of de wijzigingen ervan, die medegefinancierd worden door de Europese Unie vallen onder de definitie van plan of programma uit het D.A.B.M. op voorwaarde dat ze voldoen aan de drie bovenstaande cumulatieve voorwaarden.

Deze drie voorwaarden worden hieronder meer in detail toegelicht.

1. decretales of bestuursrechtelijke bepalingen moeten voorschrijven dat een plan of programma wordt opgesteld en/of vastgesteld

Wanneer er een opmaakprocedure voorzien is bij decreet of besluit voor het plan of programma dan valt deze onder de definitie van plan of programma uit het D.A.B.M.

Bv. het decreet houdende de organisatie van de ruimtelijke ordening schrijft de opmaak en vaststelling voor van ruimtelijke uitvoeringsplannen en het decreet betreffende het integraal waterbeleid schrijft de opmaak en vaststelling voor van bekkenbeheerplannen. Andere plannen waarvoor eveneens een opmaakprocedure voorzien is bij decreet of besluit zijn onder meer oppervlaktedelfstoffenplannen, ruilverkavelingsplannen, landinrichtingsplannen en verkavelingsplannen.

Wanneer er geen opmaakprocedure voorzien is bij decreet of besluit voor het plan of programma, dan valt deze niet onder de definitie van plan of programma uit het D.A.B.M., en geldt er dus geen plan-MER-plicht.

2. het moet gaan om een plan of programma dat door een instantie op regionaal, provinciaal of lokaal niveau is opgesteld

Met instanties worden in de eerste plaats overheidsinstanties bedoeld. Daarnaast worden tevens privaatrechtelijke rechtspersonen bedoeld die optreden als administratieve overheid (2). Zuivere private rechtspersonen worden niet geïsoleerd.

Het woord instantie kan onder meer duiden op de volgende instellingen :

- 1° het Vlaams Parlement en de eraan verbonden instellingen;
- 2° de diensten, intern of extern verzelfstandigde agentschappen, instellingen en rechtspersonen die afhangen van de Vlaamse Gemeenschap of het Vlaamse Gewest;
- 3° de provincies;
- 4° de gemeenten en districten;
- 5° de andere gemeentelijke en provinciale instellingen, met inbegrip van de verenigingen zonder winstoogmerk waarin één of meer gemeenten of provincies minstens de helft van de stemmen in één van de beheersorganen heeft of de helft van de financiering voor haar rekening neemt, en autonome provincie- en gemeentebedrijven;
- 6° de vereniging van provincies en gemeenten en de intergemeentelijke samenwerkingsverbanden zoals bedoeld in het decreet van 6 juli 2001 houdende de intergemeentelijke samenwerking, een intergemeentelijk samenwerkingsverband;
- 7° de polders bedoeld in de wet van 3 juni 1957 betreffende de polders, en de wateringeng, bedoeld in de wet van 5 juli 1956 betreffende de wateringeng;
- 8° de instellingen bedoeld in het decreet van 18 juli 2003 betreffende integraal waterbeleid;
- 9° alle andere publiekrechtelijke rechtspersonen of privaatrechtelijke rechtspersonen, die optreden als een administratieve overheid.

3. het plan of programma moet via een wetgevingsprocedure door het parlement of de regering worden vastgesteld of door een instantie (regionaal, provinciaal of lokaal niveau) worden vastgesteld

Nadat het plan of programma werd opgesteld door een bovenvermelde instantie moet het plan of programma worden vastgesteld hetzij door dezelfde instantie (namelijk diegene die het plan of programma opgesteld heeft) of door de toezichthoudende instantie, hetzij door het Vlaams Parlement of de Vlaamse Regering via een formele wetgevingsprocedure.

Hieronder volgen enkele voorbeelden uit de wetgevingsprocedure inzake ruimtelijke ordening :

- een gewestelijk ruimtelijk uitvoeringsplan (RUP) wordt vastgesteld door de Vlaamse Regering;
- een provinciaal RUP wordt vastgesteld door de provincieraad maar moet de goedkeuring krijgen van de Vlaamse Regering;
- een gemeentelijk RUP wordt vastgesteld door de gemeenteraad maar moet de goedkeuring krijgen van de Deputatie.

Zoals uit bovenstaande voorbeelden blijkt, valt de vaststelling van een plan of programma dus niet altijd automatisch samen met de goedkeuring van het plan of programma.

Besluit :

Plannen en programma's die niet voldoen aan deze drie bovenstaande cumulatieve voorwaarden zijn dus in principe niet onderworpen aan de plan-MER-plicht. Voorbeelden hiervan zijn plannen en programma's die beschouwd kunnen worden als een vorm van 'vooronderzoek'. Uit dit 'vooronderzoek' kunnen dan in een later stadium concrete plannen en programma's voortvloeien die wel kunnen voldoen aan de drie bovenstaande cumulatieve voorwaarden. Het 'vooronderzoek' bevat immers vaak een alternatievenafweging (bv. een afweging van locaties) die de basis kan vormen voor concrete plannen of programma's in een later stadium (bv. een ruimtelijk uitvoeringsplan) zonder dat er bij deze alternatievenafweging een milieubeoordeling gebeurd is.

Concrete voorbeelden van dergelijke vormen van vooronderzoek kunnen zijn :

- streefbeeldstudies die uitgevoerd worden voor de aanpassing van wegen of de aanleg van nieuwe wegen en later kunnen leiden tot een ruimtelijk uitvoeringsplan;
- de zoektocht naar één of meerdere geschikte locaties binnen een provincie om nieuwe bedrijventerreinen te ontwikkelen, wat kan leiden tot de opmaak van een ruimtelijk uitvoeringsplan;
- de zoektocht naar één of meerdere geschikte locaties binnen een provincie voor de realisatie van sportfaciliteiten gecombineerd met een winkelcomplex, wat kan leiden tot de opmaak van een ruimtelijk uitvoeringsplan.

Als er een milieubeoordeling in het vooronderzoek zou gebeuren d.m.v. bijvoorbeeld een vrijwillig plan-MER dan kan de latere procedure (bv. van een ruimtelijke uitvoeringsplan) sneller en efficiënter verlopen. Dit vrijwillig plan-MER kan dan immers eventueel gebruikt worden om te voldoen aan de plan-MER-plicht van bijvoorbeeld het ruimtelijk uitvoeringsplan op voorwaarde dat het volledig voorgenomen plan reeds beoordeeld werd op zijn milieueffecten in het vrijwillig plan-MER. Het gebruik van het vrijwillig plan-MER om te voldoen aan de plan-MER-plicht kan evenwel niet als de decretale m.e.r.-procedure hierbij niet gevolgd is. Hierbij dient opgemerkt te worden dat voor bovenstaande gevallen van vrijwillig plan-MER de initiatiefnemer evenwel niet gebonden is door de decretale m.e.r.-procedure, maar dat deze wel aan te raden is.

Dit vrijwillig plan-MER kan naar gelang het geval zowel door een privé-instantie als door een overheidsinstantie opgesteld worden.

B. FASE 2 : TOEPASSINGSGEBIED

B.1. Algemeen

Eens vaststaat dat het voorgenomen plan of programma onder de definitie van plan of programma valt, moet worden nagegaan of het betrokken plan of programma onder het toepassingsgebied van het D.A.B.M. valt.

Het toepassingsgebied wordt in twee categorieën van plannen en programma's opgesplitst :

— plannen of programma's, of de wijziging ervan, die het kader vormen voor de toekenning van een vergunning voor een project;

— plannen of programma's, of de wijziging ervan, waarvoor, gelet op de mogelijke betekenisvolle effecten op speciale beschermingszones, een passende beoordeling is vereist uit hoofde van artikel 36ter, § 3, eerste lid van het decreet van 21 oktober 1997 betreffende het natuurbehoud en het natuurlijk milieu (hierna : decreet natuurbehoud).

Volgende plannen en programma's vallen anderzijds niet onder het toepassingsgebied van het D.A.B.M. en zijn derhalve ook niet MER-plichtig :

— plannen of programma's die uitsluitend bestemd zijn voor nationale defensie;

— financiële of begrotingsplannen en -programma's;

— plannen of programma's die wordt medegefinancierd in het kader van de programmeringsperiode 2000-2006 betreffende EG-Verordening nr. 1260/1999 van de Raad van 21 juni 1999 houdende algemene bepalingen inzake de Structuurfondsen en de programmeringsperiode 2000-2006 en 2000-2007 van EG-Verordening nr. 1257/1999 van de Raad van 17 mei 1999 inzake steun voor plattelandsontwikkeling uit het Europees Oriëntatie- en Garantiefonds voor de landbouw.

B.2. Plannen of programma's die het kader vormen voor de toekenning van een vergunning voor een project

Er zal in concreto moeten worden nagegaan of het voorgenomen plan of programma een kader vormt voor de toekenning van een vergunning voor een project.

Hierna zal meer in detail worden ingegaan op de begrippen 'project', 'kader vormen voor' en 'vergunning'.

Onder 'het project' worden deze projecten bedoeld zoals vermeld in artikel 4.1.1, § 1, 5° van het D.A.B.M. Het is in deze fase van geen belang of het project al dan niet vermeld wordt in bijlage I of II van het besluit van de Vlaamse Regering van 10 december 2004 houdende vaststelling van de categorieën van projecten onderworpen aan milieueffectrapportage (hierna : het besluit van de Vlaamse Regering van 10 december 2004). Het is hierbij tevens van geen belang of het gaat om projecten van privaatrechtelijke dan wel publiekrechtelijke aard.

Het 'kader vormen voor' moet zo geïnterpreteerd worden dat het plan of programma een kader bepaalt waarin de uitvoering van projecten kan worden toegestaan middels het verkrijgen van een vergunning. Dit kader kunnen criteria of voorwaarden zijn op basis waarvan de vergunningverlenende instantie over een vergunningsaanvraag beslist.

Onder 'vergunningen' tenslotte worden onder meer stedenbouwkundige vergunningen, milieuvergunningen, natuurvergunningen en kapmachtigingen begrepen.

Voorbeelden van dergelijke plannen of programma's die het kader vormen voor de toekenning van een vergunning zijn :

— een ruimtelijk uitvoeringsplan : een stedenbouwkundige vergunning voor een project kan enkel verleend worden als het voorgenomen project zich in de bestemming bevindt die overeenstemt met de bestemming vastgelegd in het ruimtelijk uitvoeringsplan. Het ruimtelijk uitvoeringsplan vormt dan het kader op basis waarvan de stedenbouwkundige vergunning toegekend wordt.

— een ruilverkavelingsplan : dit plan wordt opgesteld voor gebieden gelegen binnen de bestemming 'agrarisches gebied'. Voor de uitvoering van één of meerdere onderdelen van het ruilverkavelingsplan kan een stedenbouwkundige vergunning vereist zijn. Het ruilverkavelingsplan vormt dan het kader op basis waarvan de stedenbouwkundige vergunning toegekend kan worden.

— een bekkenbeheerplan : een bekkenbeheerplan bevat bindende bepalingen, voor de uitvoering van deze bindende bepalingen kan er een stedenbouwkundige vergunning vereist zijn. Als er geen bestemmingswijziging vereist is voor de uitvoering van deze bindende bepalingen, dan vormt het bekkenbeheerplan het kader op basis waarvan de stedenbouwkundige vergunning toegekend wordt.

B.3. Plannen en programma's waarvoor, gelet op de mogelijke betekenisvolle effecten op speciale beschermingszones, een passende beoordeling vereist is uit hoofde van artikel 36 ter van het decreet natuurbehoud

Het betreft meer bepaald deze plannen en programma's waarvoor, gelet op de mogelijke betekenisvolle effecten op speciale beschermingszones, een passende beoordeling moet worden opgemaakt omdat deze afzonderlijk of in combinatie met één of meerdere bestaande of voorgestelde activiteiten, plannen of programma's, een betekenisvolle aantasting van de natuurlijke kenmerken van een speciale beschermingszone in de zin van artikel 36bis van het decreet natuurbehoud kunnen veroorzaken.

Het gaat hier om plannen en programma's in het algemeen, er zal hier niet moeten worden nagegaan of ze al dan niet een kader vormen voor de toekenning van een vergunning van een project.

C. FASE 3 : BEPALING VAN DE PLICHT TOT OPMAAK VAN EEN PLAN-MER

C.1. Algemeen

In deze fase wordt bepaald welke plannen en programma's, waarop het D.A.B.M. van toepassing is, onder de plan-MER-plicht vallen, hetgeen natuurlijk niet belet dat ook op vrijwillige basis kan worden overgegaan tot de opmaak van een plan-MER. Zoals reeds bovenvermeld, moet benadrukt worden dat wanneer plan-MER's op vrijwillige basis worden opgesteld, de aangewezen procedure de voorgeschreven decretale m.e.r.-procedure is.

De bepaling van de plicht tot opmaak van een plan-MER mag, zoals aangegeven in artikel 4.2.3, § 5, van het D.A.B.M., er niet toe leiden dat plannen en programma's met mogelijke aanzienlijke milieueffecten niet onder het toepassingsgebied vallen.

Vooreerst zullen respectievelijk de plannen en programma's die 'van rechtswege' onderworpen zijn aan plan-MER-plicht en de plannen en programma's die 'geval per geval' beoordeeld moeten worden of ze aanzienlijke milieueffecten (namelijk de 'screeningsplichtige') hebben aan bod komen. Tenslotte wordt er aandacht besteed aan de plannen en programma's die uitsluitend bestemd zijn voor noodsituaties.

Bijlage 1 bevat een schematisch overzicht hiervan.

C.2. Plannen en programma's die 'van rechtswege' plan-MER-plichtig zijn

Bij plannen en programma's die 'van rechtswege' onderworpen zijn aan de plan-MER-plicht is er geen voorafgaande toetsing vereist daar er op onweerlegbare wijze wordt vermoed dat deze plannen en programma's aanzienlijke milieueffecten kunnen hebben. Men onderscheidt twee groepen van plannen en programma's :

a) plannen en programma's, of de wijziging ervan, die tegelijkertijd

— een kader vormen voor de toekenning van een vergunning voor de in bijlagen I en II van het besluit van de Vlaamse Regering van 10 december 2004 opgesomde projecten

— niet het gebruik regelen van een klein gebied op lokaal niveau, noch een kleine wijziging inhouden

— betrekking hebben op landbouw, bosbouw, visserij, energie, industrie, vervoer, afvalstoffenbeheer, waterbeheer, telecommunicatie, toerisme en ruimtelijke ordening of grondgebruik (artikel 4.2.3, § 2, 1° D.A.B.M.);

b) plannen en programma's of de wijziging ervan waarvoor, gelet op de mogelijke betekenisvolle effecten op speciale beschermingszones, een passende beoordeling vereist is (artikel 4.2.1, tweede lid D.A.B.M.).

Voor plannen en programma's die enkel onder bovenstaande groep a vallen én voor plannen programma's die zowel onder bovenstaande groep a als b vallen dient dus een plan-MER opgesteld te worden.

Voor deze categorieën van plannen en programma's die van rechtswege plan-MER-plichtig zijn kan de eigenlijke plan-MER-procedure of de integratiespoorprocedure, ingeschreven in de bestaande reglementering van een bepaald beleidsdomein, reeds opgestart worden. De plan-MER-procedure vangt aan met de kennisgevingsprocedure, zie verder pagina 26 onder punt 3.

Hierna volgen enkele specifieke voorbeelden van plannen die behoren tot de bovenstaande groep a :

— Als er een ruimtelijk uitvoeringsplan opgemaakt wordt voor een bestemmingswijziging (dit kan bijvoorbeeld de omvorming van een agrarisch gebied of een lokaal bedrijventerrein zijn naar een gemengd regionaal bedrijventerrein) die de ontwikkeling van een industrieterrein van 70 ha mogelijk maakt, dan is het voorgenomen plan van rechtswege plan-MER-plichtig. Het betreft dan immers een plan dat betrekking heeft op ruimtelijke ordening, dat niet het gebruik regelt van een klein gebied op lokaal niveau noch een kleine wijziging inhoudt én het kader vormt voor de toekenning van een vergunning voor een bijlage II-project uit het besluit van de Vlaamse Regering van 10 december 2004, meer bepaald rubriek 10) a) industrieterreinontwikkeling met een oppervlakte van 50 ha of meer.

— Als er een ruimtelijk uitvoeringsplan opgemaakt wordt voor een bestemmingswijziging die de uitbreiding met 7 ha van een bestaand permanent kampeerterrein mogelijk maakt, dan is het voorgenomen plan van rechtswege plan-MER-plichtig. Het betreft dan immers een plan dat betrekking heeft op ruimtelijke ordening, dat niet het gebruik regelt van een klein gebied op lokaal niveau noch een kleine wijziging inhoudt én het kader vormt voor de toekenning van een vergunning voor een bijlage II-project uit het besluit van de Vlaamse Regering van 10 december 2004, meer bepaald rubriek 12) a) permanente kampeerterrainen met een oppervlakte van 5 ha of meer.

— Als er een ruimtelijk uitvoeringsplan opgemaakt wordt voor een bestemmingswijziging die de aanleg van een autosnelweg, met het oog op het verbinden van twee lokaties, mogelijk maakt, dan is het voorgenomen plan van rechtswege plan-MER-plichtig. Het betreft dan immers een plan dat betrekking heeft op ruimtelijke ordening, dat niet het gebruik regelt van een klein gebied op lokaal niveau noch een kleine wijziging inhoudt én het kader vormt voor de toekenning van een vergunning voor een bijlage I-project uit het besluit van de Vlaamse Regering van 10 december 2004, meer bepaald rubriek 9) aanleg van autosnelwegen en autowegen, met inbegrip van hoofdwegen.

Voor plannen en programma's, waarvan men vermoedt dat die enkel onder bovenstaande groep b vallen, dient vooraleer de eigenlijke plan-MER-procedure kan opgestart worden, onderzocht te worden of er voor het plan of programma, of voor de wijziging ervan, gelet op de mogelijke betekenisvolle effecten op de natuurlijke kenmerken van speciale beschermingszones, een passende beoordeling vereist is. Dit onderzoek dient te gebeuren voor de habitats en de soorten waarvoor de speciale beschermingszones zijn afgebakend en de soorten van bijlage III van het decreet natuurbehoud die in het gebied voorkomen, en omvat vijf hoofdvragen, met name :

1. Heeft het plan of programma een potentiële impact op de habitats (natuurlijke habitats en habitats van een soort) qua oppervlakte, ruimtelijke spreiding, structuur en kwaliteit?

2. Heeft het plan of programma een potentiële impact op het evenwicht tussen, de verspreiding en densiteit van de soorten en de populaties in zijn geheel?

3. Heeft het plan of programma een potentiële impact op de vitale factoren hoe het SBZ functioneert als ecosysteem?

4. Heeft het plan of programma een potentiële impact op de abiotische relaties die de structuur en de functie van de SBZ bepalen?

5. Heeft het plan of programma een potentiële impact op het bereiken van een gunstige staat van instandhouding voor de betreffende SBZ?

Om deze vragen te beantwoorden, dient er een analyse te gebeuren van de relevante effectgroepen per vraag. In onderstaande tabel kan men een overzicht vinden van deze effectgroepen en voorbeelden van mogelijke verstoringsfactoren.

Effectgroep	Voorbeelden van verstoringsfactoren
1. Oppervlakte gebonden	
1a. Fysisch ruimtebeslag (oppervlaktegebonden wijzigingen) ⇒ wijziging van de oppervlakte van een habitat ⇒ wijziging van het voorkomen van de soort of verlies aan leefgebied van een soort	<ul style="list-style-type: none"> ● Infrastructuurwerken (alle bouwwerken) ● Uitbreiding industriegebieden, woongebieden, ... ● Herverkaveling (landbouw)
1b. Verandering in de kwaliteit van een habitat door fysische processen ⇒ verstoring/vernietiging van habitat ten gevolge van mechanische effecten, vergraving, bodemverstoring,... ⇒ wijziging substraten (door aanbrengen nieuwe substraten) ⇒ wijzigen van dynamiek (verstuiving, zandafzetting, erosie) ⇒ wijziging leefgebied van de soorten tengevolge van de fysische processen	<ul style="list-style-type: none"> ● Aanleg van pijpleidingen, collectoren ● Zandsuppletie ● Ontgrondingen ● Storten/deponies ● Berijding met zware machines (in werfstroken)
1c. Verandering in de kwaliteit van een habitat of het leefgebied van een soort door wijziging in het landgebruik, het beheer of de functie	<ul style="list-style-type: none"> ● multifunctionele invulling van een gebied (bv. ontwikkeling van recreatie) ● nabehoor bij aanleg ondergrondse leidingen (hierdoor kunnen bv. bostypen zich niet meer ontwikkelen) ● nulbeheer (verlaten van terreinen): verbossing en verruiging ● wijzigingen door intensivering maatschappelijk gebruik ● terreinen die een functiewijziging ondergaan zoals een bufferfunctie binnen bv. industriegebied ● bestendiging niet aangepast landgebruik binnen SBZ
2. Verandering in kwaliteit van een habitat : grondwaterrelaties	
2a. Verdroging/vernatting via grondwaterrelaties, inclusief wijziging kwelgebieden en impact op grondwaterkwaliteit door wijziging hoeveelheden grondwater/oppervlaktewater 2b. verandering van het leefgebied van de soort tengevolge van wijziging leefgebied door verdroging/vernatting	<ul style="list-style-type: none"> ● Tengevolge van ontgrondingen ● Bemalingen bij infrastructuurwerken ● Permanente wijzigingen tengevolge van (ondergrondse) constructies ● Tengevolge van verminderde infiltratie door bijkomende verharding ● Verdieping van grachten, waterlopen,... ● Wijziging stuwbeheer,...
3. Verandering in kwaliteit van een habitat : oppervlaktewaterrelaties	
3a. Verandering in oppervlaktewaterpeilen	<ul style="list-style-type: none"> ● Inrichting van overstromingsgebieden ● Herprofilering van waterlopen, vaargeulverdieping ● Debietswijzigingen ten gevolge van exploitaties bedrijventerreinen,...
3b. Verandering in overstromingsfrequentie, dynamiek, stroomsnelheden	<ul style="list-style-type: none"> ● Plaatsen van windturbines in zee ● Inrichting van overstromingsgebieden ● Ontgrondingen in riviergebieden, verdieping van vaargeulen, baggeren, vaargeulonderhoud ● Industriële lozingen ● Lozingen van waterzuivering ● Ingrepen in havens (dammen, uitbreidingen,...) of kustverdedigingen
3c. Verandering van de structuur van waterlopen, wijzigingen in morfologische processen van erosie en sedimentatie...	<ul style="list-style-type: none"> ● Overwelving van waterlopen, overbruggingen ● Storten / ruimen van baggerspecie ● Ontgrondingen ● Inrichting van overstromingsgebieden, dijkverplaatsingen, (impact op sedimentatie, energiehuishouding van rivierecosysteem)
3d. verandering leefgebied van een soort tengevolge van de processen in 3a-3c	
4. Veranderingen in ruimtelijke relaties, netwerken en processen	

Effectgroep	Voorbeelden van verstoringsfactoren
4a. verandering in de barrière-werking (infrastructuur op wegen, waterlopen, toename bebouwde oppervlakte,...)	<ul style="list-style-type: none"> ● Door infrastructuurwerken ● Door wijziging landgebruik
4b. versnippering (uitéenvallen van een leefgebied in kleinere gescheiden leefgebieden)	<ul style="list-style-type: none"> ● Door infrastructuurwerken ● Door wijziging landgebruik
5. Verstoring	
5a. Verstoring van soorten (door geluid, licht, trillingen, geur) – kwaliteitsverlies	<ul style="list-style-type: none"> ● Geluid van wegen, spoorlijnen, luchthavens ● Werffasen ● Industriële activiteiten/overslag ● Snelheid van vaartuigen, machines ● Hoogte van overvliegen
5b. Verstoring van soorten door beweging (machines, mensen, golfslag,...)	<ul style="list-style-type: none"> ● Recreanten, ontsluiting van natuurgebieden ● Wijzigingen in gebruik/intensiteit van waterlopen/oppervlaktewateren ● Militaire oefeningen ● Grote manifestaties ● Capaciteitswijzigingen (havens)
5c. Verandering in de mortaliteit (luchtwervelingen, verkeersslachtoffers, slachtoffers van waterturbines,...)	<ul style="list-style-type: none"> ● Aanpassing van sluizen ● Windturbines ● Verkeersslachtoffers door toename van verkeersintensiteiten
6. Verandering in kwaliteit van een habitat: chemische processen	
6a. toevoer van voedingsstoffen/toxische stoffen via luchtrelaties, stof en depositie (atmosferische depositie)	<ul style="list-style-type: none"> ● Industriële emissies ● Emissies uit landbouwsector ● Emissies vanuit gebruik infrastructuur
7. Verandering in kwaliteit van een habitat door fysico-chemische wijzigingen in waterrelaties	
7a. toevoer van nutriënten etc. via emissies in oppervlaktewater/grondwater	<ul style="list-style-type: none"> ● Door run-off (wegen, bufferbekken, verharde oppervlakten) ● Exploitatie bedrijventerreinen ● Door overstromingen tgv kwaliteit oppervlaktewater ● Door overstroming impact op kwelzones
7b. toevoer van toxische stoffen (zware metalen,...) in oppervlaktewater/grondwater	<ul style="list-style-type: none"> ● Problematiek zware metalen in de Kempen ● Afzetting van vervuild slib
7c. ecotoxicologische effecten soorten	<ul style="list-style-type: none"> ● Calamiteiten van industriële lozingen of bij niet/slechte werking van waterzuiveringsinfrastructuur ● Gevolgen van industriële lozingen (chloriden, zware metalen...) ● Opwoelen onderwaterbodern

De door de initiatiefnemer te volgen procedure voor bovenvermeld onderzoek wordt schematisch voorgesteld in bijlage 4.

C.3. Plannen en programma's waarvoor geval per geval moet geoordeeld worden of ze aanzienlijke milieueffecten kunnen hebben (= 'screeningsplichtige')

— Plannen en programma's waarvoor geval per geval moet geoordeeld worden of ze aanzienlijke milieueffecten kunnen hebben zijn niet van rechtswege plan-MER-plichtig, maar zijn screeningsplichtig. Hiervoor moet met andere woorden een screening naar de mogelijke aanzienlijke milieueffecten worden doorgevoerd. Men onderscheidt hierbij twee groepen van plannen en programma's die het kader vormen voor de toekenning van een vergunning voor een project:

- plannen en programma's, of de wijziging ervan, die het gebruik bepalen van een klein gebied op lokaal niveau of een kleine wijziging inhouden (artikel 4.2.3, § 3, D.A.B.M.);

- plannen en programma's die niet het gebruik bepalen van een klein gebied op lokaal niveau, noch een kleine wijziging inhouden én die niet vallen onder de bovenvermelde plan-MER-plicht van rechtswege onder groep a op pagina 10 (artikel 4.2.3, § 2, 2° D.A.B.M.).

— De screening houdt meer bepaald in dat men nagaat of het plan of programma aanzienlijk effecten kan hebben op de bestaande situatie voor mens en milieu. Deze screening houdt een beoordeling in aan de hand van de in bijlage I opgesomde criteria van het D.A.B.M. De genoemde criteria zijn onderverdeeld in twee categorieën, nl. de kenmerken van de plannen en programma's enerzijds en de kenmerken van de effecten en van de gebieden die kunnen worden beïnvloed anderzijds (zie verder op pagina 17).

— Of er sprake is van een 'klein gebied op lokaal niveau' of een 'kleine wijziging' moet steeds geval per geval worden getoetst, daardoor werd er niet voor geopteerd een concrete definitie van deze begrippen te geven.

Wat betreft het begrip 'klein gebied op lokaal niveau':

Wanneer een plan of programma betrekking heeft op het hele grondgebied van een lokale instantie (zijnde een gemeente) dan is er geen sprake van een klein gebied op lokaal niveau. Wanneer het plan of programma betrekking heeft op een gedeelte van het grondgebied van een lokale instantie, dan kan er wel sprake zijn van een klein gebied op lokaal niveau, maar ook hier zal er in concreto een beoordeling dienen te gebeuren.

Wat betreft het begrip 'kleine wijzigingen':

Er zal in concreto moeten gekeken worden naar de context van het plan of programma dat wordt gewijzigd.

Een kleine wijziging is een wijziging die van die aard is dat het geen substantiële of essentiële verandering van de milieueffecten ten gevolge van de uitvoering van het plan of programma zou kunnen veroorzaken.

Hierna volgen ter illustratie enkele voorbeelden van plannen die het gebruik bepalen van kleine gebieden op lokaal niveau of een kleine wijziging van (bestaande) plannen inhouden. Het onderscheid tussen kleine wijzigingen en het gebruik van kleine gebieden op lokaal niveau is niet altijd zo duidelijk te stellen, zodat in de onderstaande voorbeelden dit onderscheid ook niet gemaakt wordt. De voorbeelden situeren zich in de ruimtelijke ordening, meer bepaald ruimtelijke uitvoeringsplannen. De voorbeelden zijn opgedeeld in twee groepen.

— Een eerste groep van ruimtelijke uitvoeringsplannen zijn deze die het kader vormen voor vergunningen voor projecten die niet vermeld worden onder bijlage I of II van het besluit van de Vlaamse Regering van 10 december 2004. Het betreft hier veelal activiteiten met een beperkt ruimtelijk bereik en waarvan de milieueffecten vermoedelijk niet als aanzienlijk te beschouwen zijn. Het spreekt voor zich dat hierbij rekening dient gehouden te worden met de ligging van het plan in de onmiddellijke nabijheid van bijzonder beschermde gebieden (bijvoorbeeld stads- of dorpsgezicht, natuurgebied) (voor meer informatie over bijzonder beschermde gebieden zie ook p. 18-19) :

- zone van openbaar nut moet uitgebreid worden om de verbouwing van een basisschool toe te laten;
- zone van openbaar nut moet worden aangeduid om de herlokalisatie van de lokalen van een jeugdbeweging mogelijk te maken;
- in een woongebied worden de bouwvoorschriften gewijzigd en wordt een beperkte zone voor magazijnen omgezet naar een zone voor woningbouw;
- een ruimtelijk uitvoeringsplan dat de mogelijkheid biedt voor vestiging van vier lokale bedrijven (bv. garagebedrijf, drankenhandel, bouwmaterialen en bandencentrale);
- een ruimtelijk uitvoeringsplan dat het mogelijk maakt om een lokale weg door te trekken zodat een lokaal bedrijventerrein ontsloten wordt;
- een gebied wordt bestemd om randstedelijk groengebied te ontwikkelen.

— Een tweede groep van ruimtelijke uitvoeringsplannen zijn deze die het kader vormen voor vergunningen voor projecten vermeld onder bijlage II van het besluit van de Vlaamse Regering van 10 december 2004. De screening van de milieueffecten gebeurt aan de hand van de criteria vermeld in bijlage I van het D.A.B.M. (voor de criteria zie pagina 17). Hierbij zal tevens rekening gehouden worden met de ligging van het plan in de onmiddellijke nabijheid van bijzonder beschermde gebieden. Omdat het activiteiten betreft van bijlage II zal de onderbouwing uitgebreider moeten zijn :

- een ruimtelijk uitvoeringsplan dat het vervolledigen van een knooppunt tussen autosnelwegen voorziet. Vertaald naar de rubrieken van het besluit van 10 december 2004 betreft het hier een wijziging van een autosnelweg (rubriek 13 van bijlage II).
- een ruimtelijk uitvoeringsplan dat de aanpassing van een kanaal mogelijk maakt zodat er een wachthaven kan worden aangelegd. Vertaald naar de rubrieken van het besluit van 10 december 2004 betreft het hier een wijziging van een waterweg (rubriek 10)*h*) van bijlage II).

Hierna volgt ter illustratie een voorbeeld van een plan dat niet het gebruik bepaalt van klein gebied op lokaal niveau noch een kleine wijziging van een (bestaand) plan inhoudt :

Als er een ruimtelijk uitvoeringsplan opgemaakt wordt voor een bestemmingswijziging (dit kan bijvoorbeeld de omvorming van een agrarisch gebied naar een gemengd regionaal bedrijventerrein zijn) die de ontwikkeling van een industrieterrein van 45 ha mogelijk maakt, dan is het voorgenomen plan screeningsplichtig. Het betreft dan immers een plan dat betrekking heeft op ruimtelijke ordening, dat niet het gebruik regelt van een klein gebied op lokaal niveau noch een kleine wijziging inhoudt én dat niet het kader vormt voor de toekenning van een vergunning voor een bijlage I of II-project uit het besluit van de Vlaamse Regering van 10 december 2004. Het voorgenomen plan maakt de ontwikkeling van een industrieterrein mogelijk, hetwelk niet onder rubriek 10)*a*) van bijlage II van het besluit van de Vlaamse Regering van 10 december 2004 valt, meer bepaald industrieterreinontwikkeling met een oppervlakte van 50 ha of meer.

Wat betreft de screeningsprocedure of de procedure van het onderzoek tot milieueffectrapportage, zie verder onder punt 2 op deze pagina.

C.4. Plannen en programma's uitsluitend bestemd voor noodsituaties

Plannen en programma's die in elk geval niet onderworpen zijn aan de MER-plicht, zijn meer bepaald plannen of programma's die uitsluitend bestemd zijn voor noodsituaties.

Deze plannen en programma's vallen in beginsel wel onder het toepassingsgebied, maar niet onder de plan-MER-plicht. Van noodsituaties is er sprake wanneer er wegens de hoogdringendheid geen tijd is om de plannen en programma's die nodig zijn om tot actie over te gaan aan een milieubeoordeling te onderwerpen.

Noodsituaties kunnen zowel voorvallen betreffen die door de natuur als door de mens zijn veroorzaakt (bv. aardbevingen, overstromingen en terroristische aanslagen).

2. Onderzoek tot milieueffectrapportage (= screening) (artikel 4.2.5 – 4.2.7 D.A.B.M.)

— Dit onderzoek «naar mogelijke aanzienlijke effecten» (ook screening genoemd) moet enkel voor de categorieën van plannen en programma's die niet van rechtswege MER-plichtig zijn doorlopen worden. Het zijn de volgende plannen en programma's die het kader vormen voor een vergunning voor een project én (zie artikel 4.2.5 D.A.B.M.) :

- die slechts het gebruik bepalen van een klein gebied op lokaal niveau, of slechts een kleine wijziging inhouden van een bestaand plan of programma;
- die niet het gebruik bepalen van een klein gebied op lokaal niveau, noch een kleine wijziging inhouden van een bestaand plan of programma én die buiten de sectoren (landbouw, bosbouw, visserij, energie, industrie, vervoer, afvalstoffenbeheer, waterbeheer, telecommunicatie, toerisme, ruimtelijke ordening of grondgebruik) vallen;
- die niet het gebruik bepalen van een klein gebied op lokaal niveau, noch een kleine wijziging inhouden van een bestaand plan of programma én die geen betrekking hebben op een project vermeld in bijlage I of II van het besluit van de Vlaamse Regering van 10 december 2004.

Voor de overige categorieën van plannen en programma's, namelijk deze die van rechtswege plan-MER-plichtig zijn (o.m. de plannen en programma's waarvoor een passende beoordeling vereist is), kan de eigenlijke plan-MER-procedure voorzien in het D.A.B.M., voor zover de plan-MER-procedure onder de vorm van het integratiespoor niet ingeschreven is in de bestaande regelgeving van de beleidsdomeinen zoals voorzien in artikel 4.2.4 van het D.A.B.M. (3) reeds opgestart worden. De plan-MER-procedure vangt aan met de kennisgevingsprocedure, zie verder pagina 26 onder punt 3. Deze plannen en programma's hoeven dus niet de screening te doorlopen.

— De screening gebeurt in eerste instantie door de initiatiefnemer zelf. Deze is niet verplicht hierbij een beroep te doen op een erkende MER-coördinator. Bij vragen of onduidelijkheden m.b.t. de procedurestappen kan de initiatiefnemer contact opnemen met de ondersteunende MER-cel.

Bijlage 1 bevat een schema over de procedurestappen bij dit onderzoek tot milieueffectrapportage (= screening). Een meer gedetailleerde uitleg van deze stappen volgt hieronder.

A. DE SCREENING

De screening betreft het onderzoek naar het al dan niet voorkomen van aanzienlijke milieueffecten ten gevolge van het voorgenomen plan of programma.

Naargelang het resultaat van deze screening moet al dan niet besloten worden tot een plan-MER-plicht :

- indien er geen aanzienlijke milieueffecten kunnen zijn : geen plan-MER-plicht
- indien er wel aanzienlijke milieueffecten voor één of meerdere criteria kunnen zijn : plan-MER-plicht

De lijst in bijlage I van het D.A.B.M. bevat criteria betreffende de kenmerken van het plan of programma (lid 1), en betreffende de kenmerken van de effecten en van de gebieden die kunnen worden beïnvloed (lid 2). De criteria zijn niet opgesomd in volgorde van belangrijkheid, omdat het belang van de individuele criteria voor ieder plan of programma anders zal zijn. In het algemeen kan ervan worden uitgegaan dat aan hoe meer criteria wordt voldaan, hoe groter de waarschijnlijkheid is dat er zich aanzienlijke milieueffecten zullen voordoen.

De lijst met criteria vermeld in bijlage I van het D.A.B.M. kan men hieronder vinden. Hierbij worden een aantal verduidelijkingen aangebracht door middel van cursief gedrukte tekst.

1. De kenmerken van plannen en programma's, in het bijzonder gelet op :

a. de mate waarin het plan of programma een kader vormt voor projecten en andere activiteiten met betrekking tot de ligging, aard, omvang en gebruiksvoorwaarden, alsmede wat betreft de toewijzing van hulpbronnen;

b. de mate waarin het plan of programma andere plannen en programma's, met inbegrip van die welke deel zijn van een hiërarchisch geheel, beïnvloedt.

Het kan hier gaan om plannen en programma's in de omliggende omgeving, zoals de aanliggende gemeente of provincie. Er moet hierbij ook rekening gehouden worden met de plaats in de hiërarchie van plannen en programma's, nl. hetzij op verticaal vlak (gewestelijk, provinciaal, gemeentelijk niveau) hetzij op horizontaal vlak (vb. gemeentelijke plannen van aanliggende gemeenten);

c. de relevantie van het plan of programma voor de integratie van milieuovertuigingen, vooral met het oog op de bevordering van duurzame ontwikkeling;

d. milieuproblemen die relevant zijn voor het plan of programma.

Hierbij wordt er toepassing gemaakt van beschikbare emissie-, immissie- en andere milieugegevens over :

- bodem;
- oppervlakte- en grondwater;
- fauna en flora;
- atmosfeer;
- klimaat;
- geluid en trillingen;
- licht;
- lucht en geur;
- gezondheid van de mens;
- stoffelijke goederen;
- mobiliteit, ruimte en landschap;

e. de relevantie van het plan of programma voor de toepassing van de milieuwetgeving van de Europese Gemeenschap (bijvoorbeeld plannen en programma's in verband met afvalstoffenbeheer of waterbescherming).

2. Kenmerken van de effecten en van de gebieden die kunnen worden beïnvloed, in het bijzonder gelet op :

a. de waarschijnlijkheid, duur, frequentie en omkeerbaarheid van de effecten :

- de effecten op korte, middellange dan wel lange termijn;
- tijdelijke, remedieerbare dan wel permanente effecten;

b. de cumulatieve aard van de effecten :

- incrementele aspecten (aangroei, toename, lineair, exponentieel ten opzichte van tijdsverloop);
- interactieve aspecten;
- opeenvolgende aspecten;
- complexe causale aspecten;
- synergetische aspecten (nl. op elkaar inwerkend en alzo versterkend);

c. de grensoverschrijdende aard van de effecten, gelet op :

- de afstand van de gewest- of landsgrens;
- bijzondere klimatologische en geografische omstandigheden;

d. de risico's voor de menselijke veiligheid of gezondheid of voor het milieu (bijvoorbeeld door ongevallen);

e. de orde van grootte en het ruimtelijk bereik van de effecten (geografisch gebied en omvang van de bevolking die getroffen kan worden) :

- rustverstoring, barrière-effect, versnippering, ecotoopverlies, verzuring, eutrofiëring, vergiftiging, verdroging, verzadiging, patrimoniumverlies;
- geografische zone : oppervlakte, hoogte, diepte, kwetsbaarheid (scholen, ziekenhuizen, recreatiegebieden, bijzonder beschermde gebieden,...);
- verandering in de interne processen en structuren van de functionele systemen (wonen, werken in de verschillende sectoren, recreatie, communicatie...);
- verandering in de relaties tussen de functionele systemen (bereikbaarheid, toegankelijkheid, leefbaarheid,...);

f. de waarde en kwetsbaarheid van het gebied dat kan worden beïnvloed gelet op :

- bijzondere natuurlijke kenmerken of cultureel erfgoed;

- de overschrijding van de milieukwaliteitsnormen of van grenswaarden;
- intensief grondgebruik;

g. de effecten op gebieden en landschappen die door een lidstaat, door de Europese Gemeenschap, dan wel in internationaal verband als beschermd gebied zijn erkend.

Indien de perimeter van het plan of programma grenst aan Nederland, Frankrijk, of aan het Waals of Brussels Hoofdstedelijk Gewest, moet speciale aandacht gaan naar de mogelijke (gewest)grensoverschrijdende effecten.

Voor de toepassing van de sub f en g bedoelde gebiedsgerichte criteria kan minstens naar de volgende bijzonder beschermde gebieden verwezen worden, zoals opgesomd in het besluit van de Vlaamse Regering van 10 december 2004 houdende vaststelling van categorieën van projecten onderworpen aan milieueffectrapportage :

1° de speciale beschermingszones overeenkomstig het decreet van 21 oktober 1997 betreffende het natuurbehoud en het natuurlijk milieu;

2° een gebied aangeduid overeenkomstig de Conventie van Ramsar inzake watergebieden van internationale betekenis;

3° een beschermd duingebied of voor het duingebied belangrijk landbouwgebied zoals aangegeven ter uitvoering van het decreet van 14 juli 1993 houdende maatregelen tot bescherming van de kustduinen;

4° natuurgebieden, natuurgebieden met wetenschappelijke waarde en de ermee vergelijkbare gebieden, aangewezen op plannen van aanleg en de ruimtelijke uitvoeringsplannen van kracht in de ruimtelijke ordening;

5° bosgebieden, valleigebieden, brongebieden, overstromingsgebieden, agrarische gebieden met ecologisch belang of ecologische waarde en de ermee vergelijkbare gebieden, aangewezen op plannen van aanleg en de ruimtelijke uitvoeringsplannen van kracht in de ruimtelijke ordening;

6° een beschermd landschap, stads- of dorpsgezicht, monument of archeologische zone;

7° de waterwingebieden en bijbehorende beschermingszones type I en II, vastgesteld ter uitvoering van het decreet van 24 januari 1984 houdende maatregelen inzake het grondwaterbeheer;

8° het Vlaams Ecologisch Netwerk overeenkomstig het decreet van 21 oktober 1997 betreffende het natuurbehoud en het natuurlijk milieu.

9° een volgens een plan van aanleg of ruimtelijk uitvoeringsplan vastgesteld erfgoedlandschap.

B. SCREENING DOOR DE INITIATIEFNEMER VAN MOGELIJKE AANZIENLIJKE EFFECTEN

— Dit onderzoek tot milieueffectrapportage gebeurt op eigen initiatief van de initiatiefnemer in een zo vroeg mogelijk stadium en uiterlijk op het ogenblik dat hij de doelstellingen en de reikwijdte van het voorgenomen plan of programma kan afbakenen.

Indien het duidelijk is dat het voorgenomen plan of programma een screeningsplichtig plan of programma betreft start de eigenlijke screening. Indien de initiatiefnemer twijfels en vragen heeft over het feit of zijn voorgenomen plan of programma wel onder het toepassingsgebied valt van het D.A.B.M., dan wel twijfels heeft over het feit of zijn voorgenomen plan of programma van rechtswege MER-plichtig dan wel screeningsplichtig is, kan hij vrijblijvend vooroverleg plegen met de ondersteunende MER-cel.

— Bij dit onderzoek tot milieueffectrapportage raadpleegt de initiatiefnemer de volgende instanties, tenzij zij zelf initiatiefnemer van het voorgenomen plan of programma zijn :

1° de deputatie van de provincie of de deputaties van de provincies, waarop het voorgenomen plan of programma milieueffecten kan hebben;

2° het college van burgemeester en schepenen van de gemeente of de colleges van burgemeester en schepenen van de gemeenten, waarop het voorgenomen plan of programma milieueffecten kan hebben;

3° de betrokken instanties afhankelijk van de ligging en de mogelijk te verwachten aanzienlijke effecten van het voorgenomen plan of programma op in voorkomend geval de gezondheid van de mens, de ruimtelijke ordening, de biodiversiteit, de fauna en flora, de energie- en grondstoffenvoorraden, de bodem, het water, de atmosfeer, de klimatologische factoren, het geluid, het licht, de stoffelijke goederen, het cultureel erfgoed, met inbegrip van het architectonisch en archeologisch erfgoed, het landschap en de mobiliteit. Deze instanties zijn in de bijlage bij dit besluit en tevens in bijlage 2 van deze omzendbrief vermeld, ingedeeld per categorie van mogelijk te verwachten aanzienlijke effecten voor mens of milieu;

4° andere instanties waarvan de initiatiefnemer het advies nuttig acht.

Deze vorm van raadpleging is voorzien om de instanties toe te laten de gegevens met betrekking tot het studiegebied (4) waarover zij beschikken, die eventueel nog niet bekend zouden zijn bij de initiatiefnemer of de dienst Mer, aan de initiatiefnemer over te maken zodat de dienst Mer een gefundeerde beslissing (zie verder pagina 25 onder E) kan nemen over de plan-MER-plicht van het voorgenomen plan of programma.

Op deze manier worden de instanties daarenboven al van bij het begin op de hoogte gebracht van het voorgenomen plan of programma.

Het initiatief om de instanties te raadplegen ligt bij de initiatiefnemer zelf. Hij kan hiervoor desgevallend de ondersteunende MER-cel raadplegen. De initiatiefnemer kan hierbij aan de ondersteunende MER-cel vragen dat deze een selectie van de relevante betrokken instanties aan haar overmaakt, evenals een ontwerpbrief aan haar overmaakt die gevoegd kan worden bij het verzoek tot raadpleging. De ondersteunende MER-cel zal op haar beurt binnen een termijn van vijftien dagen vanaf de ontvangst van de aanvraag deze ontwerpbrief en selectie overmaken aan de initiatiefnemer.

De initiatiefnemer kan de ondersteunende MER-cel tevens om advies vragen of er volgens haar een MER-plicht zal zijn voor het voorgenomen plan of programma in kwestie. De ondersteunende MER-cel kan hierover een advies geven op basis van de op dat ogenblik door de initiatiefnemer aan haar aangereikte informatie.

— De initiatiefnemer bezorgt het verzoek tot raadpleging door betekening of tegen ontvangstbewijs aan de bovenvermelde instanties.

Met 'betekening' wordt het verzenden bij ter post aangetekende brief, met bericht van 'ontvangst' bedoeld. (zie artikel 4.1.1, § 1, 15° van het D.A.B.M.)

Dit verzoek tot raadpleging bevat minstens de volgende informatie die redelijkerwijze mag worden vereist, en dit gelet op de stand van kennis die de initiatiefnemer op dat ogenblik heeft van het voorgenomen plan of programma :

1° inlichtingen en coördinaten van de initiatiefnemer;

2° een beschrijving en verduidelijking van het voorgenomen plan of programma, en in voorkomend geval van de redelijke alternatieven voor dat plan of voor onderdelen ervan;

3° in voorkomend geval een beoordeling of het voorgenomen plan of programma grens- of gewestgrensoverschrijdende aanzienlijke milieueffecten kan hebben;

4° een beschrijving en een inschatting van de mogelijke aanzienlijke milieueffecten van het voorgenomen plan of programma, in voorkomend geval op de gezondheid en veiligheid van de mens, de ruimtelijke ordening, de biodiversiteit, de fauna en flora, de energie- en grondstoffenvoorraden, de bodem, het water, de atmosfeer, de klimatologische factoren, het geluid, het licht, de stoffelijke goederen, het cultureel erfgoed, met inbegrip van het architectonisch en archeologisch erfgoed, het landschap, de mobiliteit, en de samenhang tussen de genoemde factoren;

5° in voorkomend geval alle relevante gegevens met inbegrip van de redenen waarom de initiatiefnemer meent geen plan-MER te moeten opmaken overeenkomstig artikel 4.2.6, § 1, 5°, van het D.A.B.M.;

6° het verzoek om uiterlijk binnen de 30 dagen na ontvangst van het verzoek tot raadpleging het advies over te maken door betekening of tegen ontvangstbewijs aan de initiatiefnemer.

— De instanties die een verzoek tot raadpleging hebben ontvangen, bezorgen hun advies uiterlijk binnen een termijn van 30 dagen na de datum van ontvangst van het verzoek tot raadpleging, door betekening of tegen ontvangstbewijs aan de initiatiefnemer.

Deze adviestermijn betreft een termijn van orde. Dat deze termijn 'slechts' een termijn van orde is en geen vervalttermijn –de tegenhanger van de ordeterminen- betekent evenwel niet dat deze termijn niet nagestreefd dient te worden door de adviesinstantie(s). Als de initiatiefnemer na 30 dagen geen advies ontvangen heeft van de geraadpleegde instantie(s), dient hij zijn verzoek te herhalen. Indien de adviesverlenende instantie(s) hier niet op reageert dan kan de initiatiefnemer zijn dossier (zie verder pagina 22 onder C) onverwijld indienen bij de dienst Mer. De herinneringsbrief aan de adviesinstantie(s) maakt dan ook deel uit van het hierbovenvermelde dossier dat de initiatiefnemer aan de dienst Mer overmaakt.

De dienst Mer heeft in het kader van haar beslissingsbevoegdheid inzake de noodzaak tot opmaak van een plan-MER de mogelijkheid om alsnog de instantie(s) te raadplegen die niet gereageerd heeft op het verzoek van de initiatiefnemer, als ze van mening is dat het advies van deze noodzakelijk is.

— Na ontvangst van deze adviezen kan de initiatiefnemer de ondersteunende MER-cel contacteren en haar verzoeken om een geïntegreerd advies hiervan op te maken.

Dit geïntegreerd advies houdt een synthese en conclusie in van de verschillende adviezen.

De adviezen van de instanties betreffen niet-bindende adviezen, hetgeen niet belet dat de initiatiefnemer er toch mee rekening moet houden bij het onderzoek tot vaststelling van milieueffectrapportageplicht.

Het advies van het Agentschap voor Natuur Bos inzake het al dan niet vereist zijn van een passende beoordeling in het kader van een mogelijke betekenisvolle aantasting van de natuurlijke kenmerken van speciale beschermingszones vormt hierop een uitzondering. Indien het Agentschap voor Natuur en Bos meer bepaald stelt dat er een passende beoordeling vereist is, dan is het voorgenomen plan of programma dus van rechtswege plan-MER-plichtig en dient een plan-MER opgesteld te worden.

C. SCREENING DOOR DE DIENST MER

— Eens de initiatiefnemer alle adviezen heeft ingewonnen en deze mee heeft betrokken bij zijn onderzoek tot eventuele rapportageplicht, brengt zij de dienst Mer hiervan op de hoogte.

De initiatiefnemer bezorgt dan de dienst Mer door betekening of tegen ontvangstbewijs het volgende dossier :

1. inlichtingen en coördinaten van de initiatiefnemer;
2. een beschrijving en verduidelijking van het voorgenomen plan of programma, in voorkomend geval met inbegrip van een afbakening van het gebied waarop het plan of programma betrekking heeft.

Hierbij kan o.m. de volgende informatie, voor zover deze reeds beschikbaar is, toegevoegd worden :

- uitgangspunten en doelstellingen van het plan of programma met in voorkomend geval de redelijke alternatieven van dat plan of onderdelen ervan;
 - voorgeschiedenis en eventueel reeds genomen beslissingen;
 - voor welke activiteiten en/of projecten het plan of programma het kader kan vormen;
 - interferentie met andere plannen, projecten of activiteiten binnen of buiten de perimeter van het plan of programma, voor zover in dit stadium al gekend;
 - fase van opmaak van het plan of programma;
 - plan of programma- en procesevolutie : mogelijkheid tot planbijsturingen en mate van flexibiliteit.
 - bijdrage van het plan of programma tot oplossingen van bestaande milieuproblemen;
 - reeds geraadpleegde studies, bronnen, milieugegevens...;
 - overzicht van mogelijke milieumaatregelen die vanaf het beginstadium worden ingecalculleerd;
 - leemten in de kennis volgens het stadium van het plan of programma-proces;
3. het verzoek van de initiatiefnemer tot raadpleging van de instanties;
 4. in voorkomend geval de gegevens, met de nodige vertaling, die de dienst Mer nodig heeft voor het aanvangen van de grensoverschrijdende informatie-uitwisseling;
 5. de uitgebrachte adviezen door de instanties;
 6. analyse en motivering door de initiatiefnemer waarom geen plan-MER nodig is :

Dit laatste kan o.m. het geval zijn als :

a) een plan of programma een uitwerking, wijziging, herziening of voortzetting inhoudt van een plan of programma waarvoor reeds eerder een plan-MER werd goedgekeurd, en een nieuw plan-MER redelijkerwijze geen nieuwe of bijkomende gegevens betreffende aanzienlijke milieueffecten kan bevatten; of

b) in het kader van andere rapportages of beoordelingen reeds een systematische en wetenschappelijke verantwoorde analyse en evaluatie van de te verwachten gevolgen voor mens en milieu werden opgemaakt, die voldoen aan de essentiële kenmerken van een plan-MER.

Beide gevallen onder punt 6 betreffen dus een ontheffing van de plicht tot opmaak van een plan-MER. Deze gevallen zijn echter niet limitatief.

— Wat betreft de eerste mogelijkheid van ontheffing vermeld onder punt 6.a :

Benadrukt moet worden dat ontheffing enkel mogelijk is wanneer het oorspronkelijke plan of programma in beginsel wel onder de rapporteringsplicht viel. Als er geen aanzienlijke milieueffecten ten gevolge van de uitwerking, wijziging, herziening of voortzetting van het plan of programma verwacht kunnen worden dan de reeds gekende en in het plan-MER reeds onderzochte milieueffecten, kan een ontheffing verleend worden.

Ontheffing van de plan-MER-plicht kan bijvoorbeeld mogelijk zijn voor een gemeentelijk ruimtelijk uitvoeringsplan dat het kader vormt voor de bouw van een MER-plichtig project wanneer reeds voor het betrokken gewestelijk ruimtelijk uitvoeringsplan een plan-MER werd opgesteld en de opstelling van een nieuw plan-MER geen nieuwe of bijkomende gegevens betreffende aanzienlijke milieueffecten kan bevatten.

— Wat betreft de tweede mogelijkheid van ontheffing vermeld onder punt 6.b :

Betreft het feit dat er reeds andere rapportages werden opgemaakt die een systematische en wetenschappelijke verantwoorde analyse en evaluatie bevatten van de te verwachten gevolgen voor mens en milieu van het voorgenomen plan of programma, en die voldoen aan de essentiële kenmerken van milieueffectrapportage, zoals bedoeld in artikel 4.1.4, § 2 van het D.A.B.M.,.

Voorbeelden van dergelijke andere rapportages :

- een plan-MER opgesteld voordat de huidige plan-MER-wetgeving (D.A.B.M. zoals gewijzigd door het decreet van 27 april 2007) van kracht was;

- een vrijwillig plan-MER opgesteld volgens de decretale m.e.r.-procedure.

Wanneer reeds een plan-MER werd opgesteld voordat de huidige plan-MER-wetgeving in werking is getreden, moet afgetoetst worden of er voldaan is aan de essentiële kenmerken van planmilieueffectrapportage -zowel inhoudelijk als procedureel- volgens de huidige plan-MER-wetgeving :

- de systematische en wetenschappelijk verantwoorde analyse en evaluatie van de te verwachten, of in het geval van zware ongevallen, mogelijke gevolgen voor mens en milieu, van een voorgenomen actie en van de redelijkerwijze in beschouwing te nemen alternatieven voor de actie of onderdelen ervan, en de beschrijving en evaluatie van de mogelijke maatregelen om de gevolgen van de voorgenomen actie op een samenhangende wijze te vermijden, te beperken, te verhelpen of te compenseren;

- de kwaliteitsbeoordeling van de verzamelde informatie;

- de actieve openbaarheid van de rapportage en de besluitvorming, waarbij o.m. enerzijds het openbaar onderzoek van het ontwerpplan of -programma, het goedgekeurde plan-MER, de beslissing van de dienst Mer over de reikwijdte en het detailleringniveau van het plan-MER ('de richtlijnen') en de beslissing van de goedkeuring van het plan-MER ('het goedkeuringsverslag'), belangrijk is en anderzijds de ter beschikking stelling van het vastgestelde plan of programma met inbegrip van een samenvattende verklaring hoe onder meer rekening werd gehouden met het goedgekeurde plan-MER belangrijk is.

In geval er overeenstemming is met deze essentiële kenmerken kan de dienst Mer voor deze plan-MER-plicht een gehele ontheffing verlenen. Als daarentegen blijkt dan niet voldaan is aan deze essentiële kenmerken dan dient een plan-MER opgemaakt te worden teneinde te voldoen aan deze kenmerken. Dit gebeurt via de plan-MER-procedure (zie schema in bijlage 3) voorzien in het D.A.B.M., voor zover de plan-MER-procedure onder de vorm van het integratiespoor niet ingeschreven is in de bestaande regelgeving van de beleidsdomeinen zoals voorzien in artikel 4.2.4 van het D.A.B.M.

Wanneer reeds een vrijwillig plan-MER volgens de decretale m.e.r.-procedure opgesteld is voor een plan of programma dat beschouwd kan worden als een vorm van vooronderzoek, dan kan er een gehele ontheffing verleend worden. Door het volgen van de decretale m.e.r.-procedure is immers voldaan aan de essentiële kenmerken van planmilieueffectrapportage. Bij de beslissing inzake het al dan niet verlenen van de ontheffing zal onder meer rekening gehouden worden met het tijdsaspect namelijk de vraag of het vrijwillig plan-MER nog voldoende actueel is om de effecten voor mens en milieu in beeld te brengen.

— Wat betreft het gebruik van de passende beoordeling op grond van het decreet natuurbehoud en de watertoets op grond van het decreet van 18 juli 2003 betreffende het integraal waterbeleid, in het kader van de planmilieueffectrapportage :

Wanneer reeds een passende beoordeling dan wel een watertoets werd opgemaakt kan geen gehele ontheffing worden verleend, aangezien de beoordeling in het kader van de passende beoordeling en de watertoets niet volledig overeenstemt met een milieueffectrapport, maar er slechts een onderdeel van uitmaakt. In een milieueffectrapport worden nog andere milieuaspecten opgenomen (bv. impact op luchtkwaliteit, landschap en bouwkundig erfgoed) die ook relevant kunnen zijn. De reeds uitgevoerde passende beoordeling of watertoets kan wel integraal overgenomen worden in het plan-MER. De beoordeling van de andere milieuaspecten doorloopt dan samen met de passende beoordeling en/of de watertoets de plan-MER-procedure (zie schema in bijlage 3) voorzien in het D.A.B.M., voor zover de plan-MER-procedure onder de vorm van het integratiespoor niet ingeschreven is in de bestaande regelgeving van de beleidsdomeinen zoals voorzien in artikel 4.2.4 van het D.A.B.M. Door het doorlopen van de plan-MER-procedure wordt dan ook voldaan aan de essentiële kenmerken van milieueffectrapportage, zoals bedoeld in artikel 4.1.4, § 2 van het D.A.B.M.

— Wat betreft het gebruik van het project-MER in het kader van de planmilieueffectrapportage :

Wanneer reeds een project-MER opgesteld werd, kan deze niet gebruikt worden als een plan-MER aangezien de door het D.A.B.M. voorgeschreven plan-MER-procedure niet gevolgd werd. Op inhoudelijk vlak kan het project-MER wel overeenstemmen met het plan-MER maar gezien de voorgeschreven plan-MER-procedure niet gevolgd werd moet er toch een plan-MER worden opgesteld volgens de plan-MER-procedure (zie schema in bijlage 3) voorzien in het D.A.B.M., voor zover de plan-MER-procedure onder de vorm van het integratiespoor niet ingeschreven is in de bestaande regelgeving van de beleidsdomeinen zoals voorzien in artikel 4.2.4 van het D.A.B.M.

D. AANZIENLIJKE MILIEUEFFECTEN OP GREN- OF GEWESTGRENSOverschrijdend vlak

Als op basis van de documenten en geleverde adviezen waarover ze beschikt, de dienst Mer van oordeel is dat het voorgenomen plan of programma aanzienlijke effecten kan hebben voor mens of milieu op grens- of gewestgrensoverschrijdend vlak, of als de bevoegde autoriteiten van de betrokken lidstaten, verdragspartijen of gewesten daarom verzoeken, bezorgt de dienst Mer een afschrift van de documenten, vermeld in artikel 4.2.6, § 1, van het D.A.B.M. en op pagina 22 van deze omzendbrief, door betekening of tegen ontvangstbewijs aan het aanspreekpunt van de betrokken lidstaten, verdragspartijen of gewesten.

De dienst Mer zal in de brief gericht aan de betrokken aanspreekpunten deze laatste verzoeken om in het geval ze opmerkingen hebben, deze binnen een termijn van 60 dagen over te maken aan de dienst Mer.

E. BESLISSING DOOR DE DIENST MER VAN DE PLAN-MER-PLICHT

De dienst Mer neemt binnen een termijn van dertig dagen na ontvangst van het dossier van de initiatiefnemer een beslissing inzake de noodzaak tot opmaak van een plan-MER. De dienst Mer heeft in het kader van deze beslissingsbevoegdheid de mogelijkheid om alsnog bijkomende instantie(s) te raadplegen als ze van mening is dat het advies van deze noodzakelijk is teneinde haar beslissing te kunnen vormen.

Als het plan of programma aanzienlijke effecten kan hebben voor mens of milieu in andere lidstaten van de Europese Unie, in verdragspartijen bij het Verdrag, of in andere gewesten, of als de bevoegde autoriteiten van deze lidstaten, verdragspartijen of gewesten daarom verzoeken, dan wordt deze termijn met zestig dagen verlengd.

Deze beslissingstermijn betreft een termijn van orde.

Dat deze termijn 'slechts' een termijn van orde is en geen vervaltermijn - de tegenhanger van de ordeterminen - betekent evenwel niet dat deze termijn niet nagestreefd dient te worden door de (administratieve) overheid namelijk de dienst MER.

F. OPENBAARMAKING VAN DE BESLISSING VAN DE DIENST MER

— De dienst Mer brengt haar beslissing onverwijld door betekening of tegen ontvangstbewijs ter kennis van de initiatiefnemer en de geraadpleegde instanties, lidstaten, verdragspartijen, gewesten en/of autoriteiten. Als er in het kader van de screening uitgevoerd door de dienst Mer grens- of gewestgrensoverschrijdende instanties geraadpleegd werden, dan vermeldt de dienst Mer deze aanspreekpunten in de brief aan de initiatiefnemer gevoegd bij haar beslissing.

In het D.A.B.M. wordt niet uitdrukkelijk in een beroepsmogelijkheid voorzien maar dit belet niet dat er wel degelijk een is. Tegen deze beslissing staat alleen een beroep open bij de Raad van State.

— De documenten en de beslissing inzake de plan-MER-plicht worden tevens door de dienst Mer ter beschikking gesteld aan het publiek.

Meer bepaald zal via een bericht in het gemeentelijk infoblad dat in de betrokken gemeente of gemeenten verspreid wordt, én door aanplakking op de aanplakplaatsen van de betrokken gemeente of gemeenten, worden gemeld dat deze documenten tegelijkertijd via de volgende kanalen kunnen geraadpleegd worden :

- 1° op de internetsite van de dienst Mer;
- 2° in voorkomend geval, de internetsite van de initiatiefnemer;
- 3° in voorkomend geval, de internetsite van de betrokken gemeente of gemeenten;
- 4° in het (deel-) gemeentehuis van de betrokken gemeente of gemeenten.

3. Kennisgeving en inhoudsafbakening van het plan-MER (artikel 4.2.8 D.A.B.M.)

Wat betreft de van rechtswege MER-plichtige plannen en programma's — m.a.w. plannen en programma's die geen screening hoeven te doorlopen — start de MER-procedure bij deze fase, zijnde de kennisgeving van het plan-MER.

In bijlage 3 volgt een schema van de verdere procedurestappen in de plan-MER-procedure, zijnde vanaf de kennisgeving tot aan de uiteindelijke vaststelling van het plan of programma.

A. OVERMAKEN VAN HET KENNISGEVINGSDOSSIER DOOR DE INITIATIEFNEMER AAN DE DIENST MER

— **De initiatiefnemer stelt de dienst Mer door betekening of tegen ontvangstbewijs in kennis van de reikwijdte, het detailleringniveau en de aanpak van het plan-MER.**

Het kennisgevingsdossier wordt in ten minste 3 exemplaren (waarvan één losbladig én één exemplaar op cd-rom) overgemaakt. Indien er sprake is van grens- of gewestgrensoverschrijdende effecten zijn 2 extra exemplaren noodzakelijk.

— Inhoud van het kennisgevingsdossier :

Het kennisgevingsdossier bevat ten minste de volgende informatie :

1° een beschrijving en verduidelijking van de intenties inzake het voorgenomen plan of programma en een afbakening van het gebied waarop het plan of programma betrekking heeft.

De afbakening van het gebied betreft meestal een ruimtelijke geografische afbakening waarbinnen de doelstellingen van het plan of programma moeten gerealiseerd worden en waarbinnen de nieuwe projecten en activiteiten zich zullen afspelen.

2° in voorkomend geval een afschrift van het ontwerpplan of -programma en een verwijzing naar de besluitvormingsprocedure die ervoor van toepassing is.

De fase en het stadium van het ontwerpplan of -programma moeten duidelijk aangegeven worden. Al naar gelang de voorbereiding en de fase van onderzoek zal de opmaak van het plan of programma in een bepaald stadium van concreetheid of nog maar van algemene krijtlijnen bestaan.

3° in voorkomend geval de gegevens die de dienst Mer nodig heeft voor het aanvangen van de grensoverschrijdende informatie-uitwisseling.

Dit is minstens nodig indien het ontwerpplan of -programma betrekking heeft op een geografisch gebied binnen de 5 km t.o.v. de lands- of gewestgrens en er zich dus mogelijke effecten over de grens heen kunnen voordoen, dan wel indien het ontwerpplan of -programma een potentieel ruimer bereik inzake effecten voor mens of milieu zou kunnen hebben bv. inzake mobiliteit of luchtmissies.

4° in voorkomend geval de relevante gegevens uit vorige rapportages en uit de goedgekeurde rapporten die daaruit zijn voortgekomen;

5° een voorstel van reikwijdte en detailleringniveau van het plan-MER. Het plan-MER moet ten minste de volgende gegevens bevatten :

a) een schets van de inhoud, een omschrijving van de voornaamste doelstellingen van het plan of van het programma en het verband met andere relevante plannen en programma's.

Deze andere relevante plannen en programma's kunnen o.m. algemeen geldende en overkoepelende plannen en programma's zoals het Vlaams Klimaatsbeleidsplan en het Vlaams Stofplan zijn. Het kan tevens gaan om plannen en programma's van andere initiatiefnemers waarover concrete beleidsbeslissingen genomen zijn;

b) de relevante aspecten van de bestaande situatie van het milieu en de mogelijke ontwikkeling ervan als het plan of het programma niet wordt uitgevoerd.

Hierbij moet aangegeven worden welke bronnen uit welk jaar gebruikt zijn om de huidige situatie te beschrijven en tevens moet de evolutie sinds het jaar van de brongegevens beschreven worden. De methodieken voor beschrijving en evaluatie van de bestaande toestand moeten worden uitgelegd.

De bestaande situatie moet in voorkomend geval onderscheiden worden van andere referentiesituaties;

c) de milieukenmerken van de gebieden, waarvoor de gevolgen aanzienlijk kunnen zijn;

d) alle bestaande milieuproblemen die relevant zijn voor het plan of programma, met inbegrip van met name milieuproblemen in gebieden die vanuit milieuoogpunt van bijzonder belang zijn, zoals gebieden die overeenkomstig Richtlijnen 79/409/EEG (nl. de Vogelrichtlijn) en 92/43/EEG (nl. de Habitatrichtlijn) zijn aangewezen.

Hierbij kan naar de volgende bijzonder beschermde gebieden verwezen worden, zoals opgesomd in het besluit van de Vlaamse Regering van 10 december 2004 houdende vaststelling van categorieën van projecten onderworpen aan milieueffectrapportage :

a. de speciale beschermingszones overeenkomstig het decreet van 21 oktober 1997 betreffende het natuurbehoud en het natuurlijk milieu;

b. een gebied aangeduid overeenkomstig de Conventie van Ramsar inzake watergebieden van internationale betekenis;

c. een beschermd duingebied of voor het duingebied belangrijk landbouwgebied zoals aangegeven ter uitvoering van het decreet van 14 juli 1993 houdende maatregelen tot bescherming van de kustduinen;

d. natuurgebieden, natuurgebieden met wetenschappelijke waarde en de ermee vergelijkbare gebieden, aangewezen op plannen van aanleg en de ruimtelijke uitvoeringsplannen van kracht in de ruimtelijke ordening;

e. bosgebieden, valleigebieden, brongebieden, overstromingsgebieden, agrarische gebieden met ecologisch belang of ecologische waarde en de ermee vergelijkbare gebieden, aangewezen op plannen van aanleg en de ruimtelijke uitvoeringsplannen van kracht in de ruimtelijke ordening;

- f. een beschermd landschap, stads- of dorpsgezicht, monument of archeologische zone;
- g. de waterwingebieden en bijhorende beschermingszones type I en II vastgesteld ter uitvoering van het decreet van 24 januari 1984 houdende maatregelen inzake het grondwaterbeheer;
- h. het Vlaams Ecologisch Netwerk overeenkomstig het decreet van 21 oktober 1997 betreffende het natuurbehoud en het natuurlijk milieu;
- i. een volgens een plan van aanleg of ruimtelijk uitvoeringsplan vastgesteld erfgoedlandschap.

e) de relevante doelstellingen inzake milieubescherming en de wijze waarop rekening wordt gehouden met die doelstellingen en de milieuoverwegingen bij de voorbereiding van het plan of programma;

f) een beschrijving en onderbouwde beoordeling van de mogelijke aanzienlijke milieueffecten van het plan of programma en van de onderzochte redelijke alternatieven op of inzake, in voorkomend geval, de gezondheid en veiligheid van de mens, de ruimtelijke ordening, de biodiversiteit, de fauna en flora, de energie- en grondstoffenvoorraden, de bodem, het water, de atmosfeer, de klimatologische factoren, het geluid, het licht, de stoffelijke goederen, het cultureel erfgoed met inbegrip van het architectonisch en archeologisch erfgoed, het landschap, de mobiliteit, en de samenhang tussen de genoemde factoren; deze beschrijving van de milieueffecten omvat de directe, en in voorkomend geval de indirecte, secundaire, cumulatieve en synergetische effecten, permanent en tijdelijk, positief en negatief, op korte, middellange en lange termijn van het plan of programma; de beoordeling van de aanzienlijke milieueffecten gebeurt onder meer in het licht van de overeenkomstig hoofdstuk II van titel II van het D.A.B.M. vastgestelde milieukwaliteitsnormen;

Hierbij wordt tevens rekening gehouden met de milieubeleidsbeginselen als het voorzorgsbeginsel en het standstill-beginsel;

g) de maatregelen om aanzienlijke negatieve milieueffecten op het milieu als gevolg van de uitvoering van het plan of programma te voorkomen, te beperken of zoveel mogelijk teniet te doen.

Indien de maatregelen niet kunnen leiden tot voorkoming van de mogelijke aanzienlijke milieueffecten, moet aangegeven worden wat de gevolgen zijn van het blijven voortbestaan van de mogelijke effecten;

h) een schets met opgave van de redenen voor de selectie van de onderzochte alternatieven en een omschrijving van de wijze waarop de evaluatie is doorgevoerd, met inbegrip van de moeilijkheden ondervonden bij het verzamelen van de vereiste gegevens, zoals technische tekortkomingen of gebrek aan kennis;

i) een omschrijving van de monitoringmaatregelen.

Het gaat hier om voorstellen van post-evaluatie van het milieueffectrapport, waarbij zal worden nagegaan of de gerapporteerde milieueffecten zich effectief hebben voorgedaan of niet;

j) een niet-technische samenvatting van gegevens, vermeld in punt a) tot en met punt i);

k) de nuttige informatie over de milieueffecten van de plannen en programma's die op andere besluitvormingsniveaus of krachtens andere wetgevingen ingewonnen wordt, kan worden gebruikt om de gegevens, vermeld in punt a) tot en met i), te verstrekken;

6° een document waarin de inhoudelijke aanpak, met inbegrip van de methodologie, van het plan-MER wordt voorgesteld, waarbij wordt gesteund op de gegevens vermeld in punt 5° en het m.e.r.-richtlijnenboek;

7° een beknopte beschrijving van de redelijke alternatieven voor het ontwerpplan of -programma of voor onderdelen ervan, die de initiatiefnemer heeft overwogen en, bondig weergegeven, zijn bedenkingen over de voor- en nadelen van de verschillende alternatieven;

8° de relevante gegevens over de voorgestelde erkende MER-coördinator en het voorgestelde team van MER-deskundigen, vermeld in artikel 4.2.9, en de taakverdeling tussen de deskundigen;

9° in voorkomend geval de gronden voor de vraag tot onttrekking aan bekendmaking en ter inzagelegging van de kennisgeving of aangeduide delen ervan.

— Detailleringniveau van het plan-MER :

De initiatiefnemer heeft de mogelijkheid om in het plan-MER, naast het plan-MER-schaalniveau, ook het meer gedetailleerde project-MER-schaalniveau uit te werken. Dit is evenwel zeker geen verplichting. Een mogelijk voordeel van deze aanpak kan zijn dat, wanneer een plan-MER met dergelijk schaalniveau opgesteld werd dat het kader vormt voor een vergunning voor een project van bijlage II van het besluit van 10 december 2004, deze meer gedetailleerde milieubeoordeling integraal kan overgenomen worden in het dossier tot verzoek van ontheffing van de project-MER-plicht. Voor bijlage I-projecten van het besluit van 10 december 2004 kan juistvermelde niet.

Indien de initiatiefnemer deze aanpak verkiest dient dit concreet in het kennisgevingsdossier van het plan-MER aangegeven te worden bij het voorstel tot afbakening van het detailleringniveau.

B. OPENBAARMAKING VAN HET VOLLEDIG VERKLAARD KENNISGEVINGSDOSSIER

— Eens de bovenvermelde documenten zijn overgemaakt, neemt de dienst Mer een beslissing over de volledigheid van de kennisgeving.

— De dienst Mer betekent deze beslissing uiterlijk binnen een termijn van twintig dagen na datum van ontvangst van de kennisgeving aan de initiatiefnemer.

Indien de kennisgeving onvolledig is worden in de beslissing van de dienst Mer de punten van onvolledigheid opgesomd.

De initiatiefnemer kan dan de kennisgeving aanvullen en herwerken overeenkomstig de beslissing van de dienst Mer die de punten van onvolledigheid van de kennisgeving opsomt en de kennisgeving opnieuw door betekening of tegen ontvangstbewijs overmaken aan de dienst Mer.

Op dat ogenblik herstart de procedure tot kennisgeving en moet de dienst Mer opnieuw een beslissing nemen. Pas als de kennisgeving volledig is kan de procedure worden verder gezet.

— De dienst Mer zorgt onverwijld na de beslissing over de volledigverklaring ervoor dat de volledig verklaarde kennisgeving door het publiek kan geraadpleegd worden.

Via een bericht in ten minste één krant of in het gemeentelijk infoblad dat in de betrokken gemeente of gemeenten verspreid wordt én door aanplakking op de aanplakplaatsen van de betrokken gemeente of gemeenten, wordt gemeld dat de volledig verklaarde kennisgeving tegelijkertijd via de volgende kanalen kan geraadpleegd worden :

1° op de internetsite van de dienst Mer;

2° bij de initiatiefnemer, in voorkomend geval via diens internetsite;

3° in voorkomend geval op de internetsite van de betrokken gemeente of gemeenten;

4° in het (deel-) gemeentehuis van de betrokken gemeente of gemeenten.

De praktische organisatie van de ter inzagelegging wordt in de periode onmiddellijk na de beslissing over de volledigverklaring van de kennisgeving overlegd tussen de initiatiefnemer, de dienst Mer en de betrokken gemeente, om zo accuraat mogelijk invulling te kunnen geven aan de «actieve openbaarheid van bestuur». Indien nodig kan een informatievergadering worden georganiseerd.

— Tegelijkertijd kan de dienst Mer een afschrift van de volledig verklaarde kennisgeving met het oog op advies bezorgen aan de provincie(s) en/of gemeente(n), waarvoor het plan of programma relevant is in zoverre deze niet de initiatiefnemer zelf is.

— Tevens wordt aan de volgende instanties een afschrift van de volledig verklaarde kennisgeving voor advies bezorgd :

Als er reeds een onderzoek tot milieueffectrapportage heeft plaatsgevonden, bezorgt de dienst Mer een afschrift van de volledig verklaarde kennisgeving met het oog op advies aan de door de initiatiefnemer reeds geraadpleegde instanties en daarenboven aan deze instanties waarvan ze het advies nuttig acht, mocht zij van oordeel zijn dat de initiatiefnemer bepaalde instanties heeft nagelaten te raadplegen.

Als er geen onderzoek tot milieueffectrapportage heeft plaatsgevonden bezorgt de dienst Mer een afschrift van de volledig verklaarde kennisgeving met het oog op advies aan de instanties, vermeld als bijlage bij het uitvoeringsbesluit en als bijlage 2 bij deze omzendbrief afhankelijk van de mogelijke te verwachten aanzienlijke milieueffecten van het ontwerpplan of -programma in voorkomend geval op de gezondheid en veiligheid van de mens, de ruimtelijke ordening, de biodiversiteit, de fauna en de flora, de energie- en grondstoffenvoorraden, de bodem, het water, de atmosfeer, de klimatologische factoren, het geluid, het licht, de stoffelijke goederen, het cultureel erfgoed met inbegrip van het architectonisch en archeologisch erfgoed, het landschap en de mobiliteit en tevens aan deze instanties waarvan ze het advies nuttig acht.

— Ingeval een plan of programma aanzienlijke effecten kan hebben op grens- of gewestgrensoverschrijdend vlak maakt de dienst Mer door betekening of tegen ontvangstbewijs het afschrift van de volledig verklaarde kennisgeving over aan het betrokken aanspreekpunt.

C. OVERMAKEN VAN BEMERKINGEN EN ADVIEZEN AAN DE DIENST MER

Zowel het publiek als de aangeschreven instanties, hebben de mogelijkheid om respectievelijk hun opmerkingen en adviezen over de inhoudsafbakening van het plan-MER kenbaar te maken aan de dienst Mer.

De termijn om opmerkingen dan wel adviezen te formuleren betreft dertig dagen vanaf de datum van beslissing over de volledigverklaring van de kennisgeving.

Opmerkingen van het publiek kunnen ook via de gemeente gezamenlijk aan de dienst Mer worden overgemaakt.

In het geval van de grens- of gewestgrensoverschrijdende procedure bedraagt de termijn zestig dagen vanaf de ontvangst van het afschrift van de volledig verklaarde kennisgeving.

D. BESLISSING DIENST MER

— Na beëindiging van de bovenvermelde termijnen om opmerkingen of adviezen te bezorgen aan de dienst Mer, beschikt de dienst Mer over twintig dagen om een beslissing te nemen over de reikwijdte, het detailleringsniveau en de inhoudelijke aanpak van het plan-MER, de bijzondere en aanvullende bijzondere richtlijnen voor het opstellen van het plan-MER en de aanstelling van de voorgestelde opstellers van het plan-MER.

De beslissing van de Dienst Mer inzake reikwijdte, detailleringsniveau en de inhoudelijke aanpak betreft een document met als titel 'richtlijnen'. Dit document kan onder meer een aanpassing van de reikwijdte van het studiegebied betreffen of een verplichting tot het gebruik van een specifiek model voor de effectinschatting betreffen.

— Deze beslissing wordt hierna onverwijld ter kennis gebracht aan de initiatiefnemer en de geraadpleegde instanties die het kennisgevingsdossier voor advies hebben ontvangen, tenzij ze hebben laten weten niet verder bij de procedure betrokken te willen worden.

De dienst Mer bezorgt de beslissing ook aan de betrokken provincies en/of gemeenten.

Deze beslissing zal tenslotte tevens ter inzage worden gelegd van het publiek door de dienst MER. Het publiek kan 'de richtlijnen' ook steeds raadplegen op de website van de dienst Mer (www.mervlaanderen.be).

4. Opstellen van het plan-MER (Artikel 4.2.9 D.A.B.M.)

De initiatiefnemer kan bij vragen of problemen tijdens de opstelling van het plan-MER steeds contact opnemen met de ondersteunende MER-cel, deze cel kan ondersteuning en advies bieden.

A. TAAK VAN DE MER-COÖRDINATOR

Het plan-MER wordt opgesteld onder de verantwoordelijkheid en op kosten van de initiatiefnemer.

De initiatiefnemer moet hiervoor een beroep doen op een erkende MER-coördinator.

Tijdens het opstellen van het plan-MER is de erkende MER-coördinator gehouden tot overleg met de dienst Mer.

B. INHOUD VAN HET PLAN-MER

De inhoud van het plan-MER is de uitvoering van enerzijds de in de volledig verklaarde kennisgeving voorgestelde reikwijdte, detailleringsniveau en inhoudelijke aanpak en van anderzijds de door de dienst Mer opgelegde richtlijnen en bijzondere richtlijnen (zie D op deze pagina van de omzendbrief voor meer uitleg inzake de richtlijnen).

De initiatiefnemer heeft de mogelijkheid om een ontwerpversie van het plan-MER in te dienen bij de dienst Mer. Indien de initiatiefnemer van deze mogelijkheid gebruik maakt, verstuurt de dienst Mer de ontwerpversie voor advies naar de reeds in de procedure betrokken adviesinstanties, provincie(s) en gemeente(n). Na ontvangst van deze adviezen organiseert de dienst Mer een bespreking van deze adviezen. Van deze bespreking wordt een verslag opgesteld die aan de initiatiefnemer overgemaakt wordt. Op basis van dit verslag kan de MER-coördinator de ontwerpversie aanpassen tot het definitief plan-MER, dit wordt dan vervolgens door de initiatiefnemer bij de dienst Mer ingediend.

5. Onderzoek en gebruik van de plan-MER (4.2.10 – 4.2.11 D.A.B.M.)

A. BEOORDELING VAN HET PLAN-MER

— De initiatiefnemer bezorgt het voltooid plan-MER in 4 exemplaren (waarvan één losbladig en één op cd-rom) aan de dienst Mer door betekening of tegen ontvangstbewijs. Indien het plan-MER een passende beoordeling bevat, dan dient er één extra exemplaar ingediend te worden. Indien er sprake is van grens- of gewestgrensoverschrijdende effecten dan is er eveneens een extra exemplaar vereist.

De exemplaren worden ondertekend door de initiatiefnemer, de MER-deskundigen en de MER-coördinator.

— De dienst Mer toetst het plan-MER inhoudelijk aan haar beslissing over de reikwijdte, het detailleringsniveau en de aanpak van het plan-MER waarna ze uiterlijk binnen de vijftig dagen na ontvangst van het plan-MER beslist over de goed- of de afkeuring van het rapport.

Als het plan-MER een passende beoordeling omvat dan vraagt de dienst Mer, voorafgaand aan haar beslissing inzake goed- of afkeuring van het plan-MER, een advies van het Agentschap voor Natuur en Bos over de passende beoordeling. Indien dit advies over de passende beoordeling door de dienst Mer niet gevolgd wordt, dan dient de dienst Mer dit te motiveren in haar beslissing.

— De dienst Mer maakt deze beslissing (goedkeuring- of afkeuringsverslag) onverwijld over aan de initiatiefnemer door betekening of tegen ontvangstbewijs.

In de brief aan de initiatiefnemer gevoegd bij de beslissing inzake goedkeuring deelt de dienst Mer aan de initiatiefnemer mee welk het aanspreekpunt(en) is dat zij heeft geraadpleegd in het kader van grens- of gewestgrensoverschrijdende effecten.

Deze beslissing (goedkeurings- of afkeuringsverslag) wordt ook tegelijkertijd door de dienst Mer overgemaakt aan de geraadpleegde instanties en in voorkomend geval aan het geraadpleegde aanspreekpunt en de instanties in grens- of gewestgrensoverschrijdend verband.

Het publiek kan het goedkeuringsverslag ook steeds raadplegen op de website van de dienst Mer (www.mervlaanderen.be).

— Indien de dienst Mer opmerkingen heeft of het plan-MER afkeurt, geeft zij dit in haar beslissing aan. Bij afkeuring van het plan-MER kan de MER-coördinator het plan-MER aanvullen en herwerken overeenkomstig de beslissing van de dienst Mer die de punten van tekortkoming opsomt. Hierna kan de initiatiefnemer het plan-MER opnieuw door betekening of tegen ontvangstbewijs overmaken aan de dienst Mer.

De initiatiefnemer beschikt over de mogelijkheid om tegen de beslissing van de dienst Mer een gemotiveerd verzoek tot heroverweging in te dienen. Deze mogelijkheid staat enkel open voor de initiatiefnemer.

De initiatiefnemer kan dus in voorkomend geval tegen de beslissing een gemotiveerd verzoek tot heroverweging betekenen of afgeven tegen ontvangstbewijs en dit binnen een termijn van twintig dagen na de ontvangst van de beslissing.

Bij heroverweging beslist de dienst Mer na advies van de adviescommissie, zoals vermeld in artikel 4.6.4. van het D.A.B.M. De adviescommissie wordt samengesteld uit 3 of 5 onafhankelijke deskundigen die competent zijn inzake de materie die in het verzoek tot heroverweging wordt aangehaald. Deze adviescommissie formuleert haar advies binnen een termijn van 40 dagen na ontvangst van het verzoek tot heroverweging en deelt het advies uiterlijk binnen een termijn van 10 dagen mee aan de dienst Mer. Voor zover het advies unaniem is, is het bindend in welk geval de dienst Mer het opvolgt. In alle andere gevallen neemt de dienst Mer een beslissing binnen een termijn van 70 dagen na ontvangst van het verzoek tot heroverweging. Zij houdt daarbij rekening met het ontvangen advies.

De dienst Mer bezorgt de beslissing dan binnen een termijn van 80 dagen na ontvangst van het verzoek tot heroverweging aan de initiatiefnemer.

B. OPENBAAR ONDERZOEK OVER HET PLAN-MER EN HET ONTWERP VAN PLAN OF PROGRAMMA

— Na goedkeuring van het plan-MER maakt de initiatiefnemer het ontwerp van plan of programma samen met het goedgekeurde plan-MER, de beslissing van de dienst Mer over de reikwijdte en het detailleringsniveau van het plan-MER en de beslissing met de goedkeuring van het plan-MER over aan het college van burgemeester en schepenen van elke gemeente waarop het ontwerp van plan of programma aanzienlijke milieueffecten kan hebben, en dit met het oog op het organiseren van het openbaar onderzoek.

Indien de initiatiefnemer de gemeente zelf is, dan organiseert de initiatiefnemer het openbaar onderzoek zelf. Indien het plan of programma ook relevant is voor andere omliggende gemeenten, dan worden zij betrokken bij de organisatie van het openbaar onderzoek.

Het openbaar onderzoek wordt aangekondigd uiterlijk veertien dagen voor de aanvang ervan.

Het openbaar onderzoek wordt gelijktijdig via de volgende kanalen aangekondigd :

- 1° de internetsite van de dienst Mer;
- 2° in voorkomend geval, de internetsite van de initiatiefnemer;
- 3° in voorkomend geval, de internetsite van de gemeente;
- 4° een bericht in ten minste één krant of in het gemeentelijk infoblad dat in de gemeente verspreid wordt;
- 5° door aanplakking op de aanplakplaatsen van de gemeente.

Die aankondiging vermeldt minstens :

- 1° de begin- en einddatum van het openbaar onderzoek;
- 2° de plaats waar de documenten ter inzage liggen;
- 3° de internetsite waar de documenten geraadpleegd kunnen worden;
- 4° de plaats waar en het tijdstip waarop in voorkomend geval een of meer informatie- of hoorzittingen worden georganiseerd;
- 5° de wijze waarop het publiek zijn opmerkingen kenbaar kan maken en kan bezorgen.

Bij deze aankondiging wordt tevens aangegeven dat naast het ontwerpplan of –programma ook het goedgekeurde plan-MER en de bovenvermelde beslissingen van de dienst Mer (nl. de beslissing van de dienst Mer over de reikwijdte en het detailleringsniveau van het plan-MER én de beslissing met de goedkeuring van het plan-MER) in openbaar onderzoek gaan.

Het openbaar onderzoek duurt minstens 60 dagen. Hierbij is het aan te bevelen dat het openbaar onderzoek opgeschort wordt tussen 15 juli en 15 augustus.

— De opmerkingen van het publiek worden schriftelijk ingediend bij het college van burgemeester en schepenen vóór het einde van de termijn van het openbaar onderzoek.

Ze worden gevoegd bij het proces-verbaal tot sluiting van het openbaar onderzoek, dat binnen veertien dagen na de sluiting ervan door het college van burgemeester en schepenen wordt opgesteld. Het college van burgemeester en schepenen stuurt de opmerkingen en het proces-verbaal tot sluiting van het openbaar onderzoek binnen dertig dagen na de sluiting naar de initiatiefnemer.

Het publiek kan voor het formuleren van zijn opmerkingen op het ontwerpplan of –programma, het goedgekeurde plan-MER en de beslissingen van de dienst Mer gebruiken.

— Indien reeds op basis van de toepasselijke wetgeving voor het plan of programma een openbaar onderzoek moet worden georganiseerd, dan wordt voor zover mogelijk de organisatie van het openbaar onderzoek van het ontwerp van plan of programma én deze van het plan-MER op elkaar afgestemd. Belangrijke vereisten hierbij zijn de duur van het openbaar onderzoek (namelijk minimaal 60 dagen) en het feit dat het ontwerpplan of -programma samen met het plan-MER, de beslissing van de dienst Mer over de reikwijdte en het detailleringniveau van het plan-MER (de richtlijnen) en de beslissing met de goedkeuring van het plan-MER (het goedkeuringsverslag) in openbaar onderzoek moeten gaan.

Bij de afgestemde procedures voor openbaar onderzoek dient in de aankondiging eveneens aangegeven te worden dat naast het ontwerpplan of –programma ook het goedgekeurde plan-MER en de bovenvermelde beslissingen van de dienst Mer in openbaar onderzoek gaan. Deze afstemming kan specifiek geregeld worden bij het inschrijven van het «integratiespoor» in de regelgeving van de respectievelijke beleidsdomeinen.

— Tijdens de periode van openbaar onderzoek vraagt de initiatiefnemer ook advies aan de instanties die tot hertoe bij de procedure zijn betrokken en ook aan de SERV- en MINA-raad.

De adviezen moeten binnen vijfenveertig dagen na de adviesaanvraag worden overgemaakt aan de initiatiefnemer.

— Als het voorgenomen plan of programma aanzienlijke effecten kan hebben voor mens of milieu op grens- en gewestgrensoverschrijdend vlak of als de bevoegde autoriteiten op grens- of gewestgrensoverschrijdend vlak er zelf om verzoeken, bezorgt de initiatiefnemer de documenten in kwestie voor advies aan het aanspreekpunt van de betrokken lidstaten, verdragspartijen of gewesten. De dienst Mer heeft aan de initiatiefnemer zowel naar aanleiding van haar beslissing over de MER-plicht (als het gaat over screeningsplichtige plannen en programma's) als naar aanleiding van haar beslissing over de goedkeuring van het plan-MER meegedeeld welk het aanspreekpunt is dat zij heeft geraadpleegd.

Op verzoek van de initiatiefnemer of van het geraadpleegde aanspreekpunt (of aangeduide instanties) kan in het kader hiervan een overleg tussen beiden georganiseerd worden om praktische regelingen te treffen over onder andere de wijze waarop het aanspreekpunt enerzijds, en de burgers van de lidstaten, verdragspartijen of gewesten in kwestie anderzijds, hun opmerkingen over het plan-MER en het ontwerp van plan of –programma kunnen meedelen.

De adviezen moeten in dit geval binnen 105 dagen na de adviesaanvraag worden overgemaakt aan de initiatiefnemer.

C. DE VASTSTELLING VAN HET PLAN OF PROGRAMMA EN DE PROCEDURE HIERNA

— De initiatiefnemer van het plan of programma houdt vóór de vaststelling of onderwerping van het plan of programma aan de wetgevingsprocedure rekening met :

- het goedgekeurde plan-MER én

- de opmerkingen uit het openbaar onderzoek, de adviezen van de geraadpleegde instanties en het resultaat van de grensoverschrijdende raadpleging.

— De initiatiefnemer neemt de nodige stappen tot goedkeuring en vaststelling van het plan of programma volgens de geëigende wetgevingsprocedure.

De goedkeuring van een plan of programma valt niet altijd automatisch samen met de vaststelling van het plan of programma. Dit kan geïllustreerd worden aan de hand van de volgende voorbeelden :

- een gewestelijk ruimtelijk uitvoeringsplan (RUP) wordt vastgesteld door de Vlaamse Regering;

- een provinciaal RUP wordt vastgesteld door de provincieraad maar moet de goedkeuring krijgen van de Vlaamse Regering;

- een gemeentelijk RUP wordt vastgesteld door de gemeenteraad maar moet de goedkeuring krijgen van de Deputatie.

— Nadat het plan of programma werd vastgesteld, bezorgt de initiatiefnemer de betrokken instanties in de voorgaande procedurestappen, de volgende documenten :

1° het plan of programma zoals het is vastgesteld;

2° een verklaring die samenvat :

a) hoe de milieuoverwegingen uit het plan-MER in het plan of programma werden geïntegreerd;

b) hoe rekening werd gehouden met het goedgekeurde plan-MER, met de gegeven adviezen en opmerkingen over het ontwerp van plan of programma en het plan-MER tijdens het openbaar onderzoek en met het resultaat van de grensoverschrijdende raadpleging;

c) de redenen waarom is gekozen voor het plan of programma zoals het is vastgesteld, en dit in het licht van de andere redelijke alternatieven die zijn behandeld;

3° de monitoringmaatregelen waartoe wordt besloten overeenkomstig art. 4.6.3. van het D.A.B.M.

De initiatiefnemer van het plan of programma zorgt ervoor dat bovenvermelde documenten tevens door het publiek kunnen geraadpleegd worden.

Via het bericht in ten minste één krant of in het gemeentelijk infoblad dat in de betrokken gemeente of gemeenten verspreid wordt én door aanplakking op de aanplakplaatsen van de betrokken gemeente of gemeenten, wordt gemeld dat deze documenten tegelijkertijd via de volgende kanalen kunnen worden geraadpleegd :

1° de internetsite van de dienst Mer;

2° in voorkomend geval, de internetsite van de initiatiefnemer;

3° in voorkomend geval, de internetsite van de betrokken gemeente of gemeenten;

4° in het (deel-) gemeentehuis van de betrokken gemeente of gemeenten.

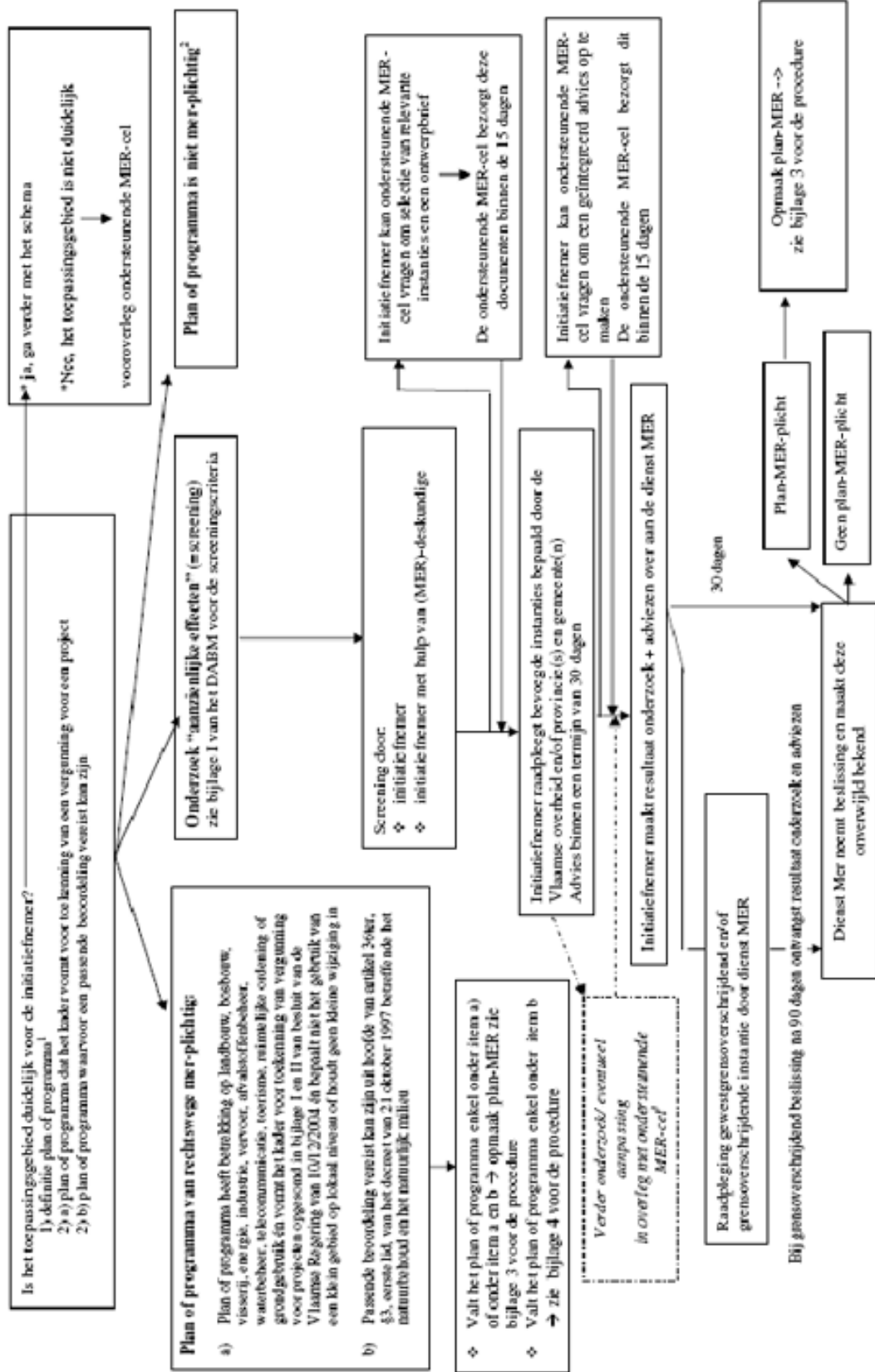
Brussel, 1 december 2007.

De Vlaams minister van Openbare Werken, Energie, Leefmilieu en Natuur

H. CREVITS

III. Bijlagen

1. Toepassingsgebied



¹ document met inbegrip van de welke door de Europese Unie worden medegefinancierd, alsook de wijziging ervan, dat * door een instantie op regionaal, provinciaal of lokaal niveau wordt opgeleid en/of vastgesteld of die door een instantie wordt opgesteld om instakel een wetgevingprocedure door het Vlaamse Parlement of de Vlaamse Regering te worden vastgesteld én * op grond van decreet of van koninkrijksbesluit
² * Plan of programma uitdrukkelijk bestemd voor nationale defensie; * Financierd of toegestaan door de Vlaamse Regering; * Plan of programma uitdrukkelijk bestemd voor noodinstaties
³ staat niet vermeld in het besluit, maar kan in praktijk wel toegepast worden

2. Lijst van adviesinstanties

Deze bijlage bevat de instanties die overeenkomstig artikel 3, § 1, 3°, door de initiatiefnemer moeten worden geraadpleegd. Deze werd ingedeeld per categorie van mogelijk te verwachten aanzienlijke effecten voor mens of milieu.

Per onderstaande categorie van mogelijke aanzienlijke effecten voor mens of milieu wordt aangegeven welke instanties door de initiatiefnemer zullen worden geraadpleegd rekening houdend met zowel de mogelijk te verwachten aanzienlijke effecten als met de ligging van het voorgenomen plan of programma.

Voor de toepassing van deze bijlage wordt verstaan onder :

- 1° BZ : behorende tot het beleidsdomein Bestuurszaken;
- 2° CJSM : behorende tot het beleidsdomein Cultuur, Jeugd, Sport en Media;
- 3° EWI : behorende tot het beleidsdomein Economie, Wetenschap en Innovatie;
- 4° MOW : behorende tot het beleidsdomein Mobiliteit en Openbare Werken;
- 5° LNE : behorende tot het beleidsdomein Leefmilieu, Natuur en Energie;
- 6° LV : behorende tot het beleidsdomein Landbouw en Visserij;
- 7° RWO : behorende tot het beleidsdomein Ruimtelijke Ordening, Woonbeleid en Onroerend Erfgoed;
- 8° WVG : behorende tot het beleidsdomein Welzijn, Volksgezondheid en Gezin;
- 9° EVA : afkorting van extern verzelfstandigd agentschap;
- 10° IVA : afkorting van intern verzelfstandigd agentschap;

11° studiegebied : het gebied waarbinnen het voorgenomen plan of programma aanzienlijke effecten kan veroorzaken voor mens of milieu.

1° op de gezondheid en de veiligheid van de mens :

- als het voorgenomen plan of programma als doelstelling heeft de realisatie van een industriegebied, een bedrijventerrein of een ermee vergelijkbaar gebied zal de afdeling Toezicht Volksgezondheid van het Agentschap Zorg en Gezondheid (WVG) of de provinciale afdelingen ervan geraadpleegd worden;

- als het voorgenomen plan of programma als doelstelling heeft de realisatie van een zone van openbaar nut, een recreatiegebied, een gebied voor verblijfsrecreatie of een ermee vergelijkbaar gebied zal de afdeling Toezicht Volksgezondheid van het Agentschap Zorg en Gezondheid (WVG) of de provinciale afdelingen ervan geraadpleegd worden;

- als het voorgenomen plan of programma geurhinder kan veroorzaken zal de afdeling Lucht, Hinder, Risicobeheer, Milieu en Gezondheid (LNE) geraadpleegd worden;

- als het voorgenomen plan of programma als doelstelling heeft de realisatie of wijziging van verkeersinfrastructuren zal de afdeling Toezicht Volksgezondheid van het Agentschap Zorg en Gezondheid (WVG) of de provinciale afdelingen ervan geraadpleegd worden;

- als het voorgenomen plan of programma als doelstelling heeft de realisatie van een industriegebied, een bedrijventerrein of een ermee vergelijkbaar gebied waar Seveso-bedrijven zich kunnen vestigen zal de dienst Veiligheidsrapportering van de afdeling Milieu-, Natuur- en Energiebeleid (LNE) geraadpleegd worden;

- als de gronden, gelegen binnen het voorgenomen plan of programma of binnen het studiegebied ervan, geheel of ten dele het volgende omvatten :

a) gebied met woonfunctie :

1) woongebied, bepaald volgens artikel 5 en 6 van het koninklijk besluit van 28 december 1972 betreffende de inrichting en de toepassing van de ontwerp-gewestplannen en de gewestplannen, en de ermee vergelijkbare gebieden vastgesteld in de ruimtelijke uitvoeringsplannen met toepassing van het decreet van 18 mei 1999 houdende organisatie van de ruimtelijke ordening;

2) groepen van minstens 5 bestaande, niet onteigende of in onteigeningsplannen opgenomen wooneenheden, die een ruimtelijk aaneengesloten geheel vormen, in andere gebieden dan vermeld in 1);

b) kwetsbare locaties : alle terreinen waarop zich scholen, ziekenhuizen en rust- en verzorgingstehuizen bevinden;

c) waardevolle of bijzonder kwetsbare natuurgebieden : één van de volgende gebieden :

1) de speciale beschermingszones, de definitief vastgestelde gebieden die in aanmerking komen als speciale beschermingszone en de waterrijke gebieden van internationale betekenis overeenkomstig het decreet van 21 oktober 1997 betreffende het natuurbehoud en het natuurlijk milieu;

2) natuurgebieden met wetenschappelijke waarde en de ermee vergelijkbare gebieden, aangewezen op plannen van aanleg en de ruimtelijke uitvoeringsplannen van kracht in de ruimtelijke ordening;

d) door het publiek bezochte gebouwen en gebieden, inclusief recreatiegebieden, waarbij de gemiddelde aanwezigheid minstens 200 personen per dag is of waarbij op piekmomenten minstens 1 000 personen aanwezig zijn;

e) hoofdtransportwegen :

1) wegverkeer : de wegen behorende tot de categorieën 'hoofdwegen' en 'primaire wegen van categorie I' uit het Ruimtelijk Structuurplan Vlaanderen;

2) spoorwegverkeer : de spoorwegen behorende tot de categorie 'hoofdspoorwegen voor het personenvervoer' uit het Ruimtelijk Structuurplan Vlaanderen;

3) luchthavenverkeer in verband met het luchthaventerrein van Zaventem;

f) externe gevarenbron : een element in de omgeving die de oorzaak kan vormen van een zwaar ongeval bij een Seveso-inrichting zoals pijpleidingen, windturbines, hoogspanningsleidingen, LPG-tankstations,... zal de dienst Veiligheidsrapportering (5) van de afdeling Milieu-, Natuur- en Energiebeleid (LNE) geraadpleegd worden;

- als de gronden, gelegen binnen het voorgenomen plan of programma of binnen het studiegebied ervan, geheel of ten dele gelegen zijn in de kustzone zal de afdeling Kust van het Agentschap voor Maritieme Dienstverlening en Kust (MOW) geraadpleegd worden;

- als de gronden, gelegen binnen het voorgenomen plan of programma of binnen het studiegebied ervan, geheel of ten dele havens omvatten zal de afdeling Maritieme Toegang (MOW) geraadpleegd worden;

- als de gronden, gelegen binnen het voorgenomen plan of programma of binnen het studiegebied ervan, geheel of ten dele waterwegen omvatten, zullen de afdeling Haven- en Waterbeleid (MOW) én voor zover ze de beheerder van de waterweg (6) zijn, de EVA Waterwegen en Zeekanaal NV (MOW), de EVA NV De Scheepvaart (MOW) of de afdeling Maritieme Toegang (MOW), geraadpleegd worden;

- als het voorgenomen plan of programma invloed kan hebben op de afwikkeling van het vliegverkeer van een regionale luchthaven zal de afdeling Algemeen Beleid (MOW) geraadpleegd worden;

2° inzake ruimtelijke ordening :

- als het voorgenomen plan of programma uitvoering geeft aan een ruimtelijk structuurplan zal het Departement Ruimtelijke Ordening, Woonbeleid en Onroerend Erfgoed (RWO) geraadpleegd worden, tenzij dit een plan op gemeentelijk niveau betreft dan zal de IVA Ruimtelijke ordening en Onroerend erfgoed Vlaanderen (RWO) geraadpleegd worden;

- als het voorgenomen plan of programma mogelijke effecten kan hebben op de ruimtelijke ordening zal het Departement Ruimtelijke Ordening, Woonbeleid en Onroerend Erfgoed (RWO) geraadpleegd worden, tenzij dit een plan op gemeentelijk niveau betreft dan zal de IVA Ruimtelijke ordening en Onroerend erfgoed Vlaanderen (RWO) geraadpleegd worden;

- als de gronden, gelegen binnen het voorgenomen plan of programma of binnen het studiegebied ervan, geheel of ten dele bestemd zijn als industriegebied, bedrijventerrein of een ermee vergelijkbaar gebied, zullen de Entiteit Ruimtelijke Economie (EWI) én de dienst Gebiedsgericht Beleid van de afdeling Milieu-, Natuur- en Energiebeleid (LNE) geraadpleegd worden;

- als de gronden, gelegen binnen het voorgenomen plan of programma of binnen het studiegebied ervan, geheel of ten dele bestemd zijn als ontginningsgebied of een ermee vergelijkbaar gebied, zullen de Entiteit Ruimtelijke Economie (EWI), de afdeling Land en Bodembescherming, Ondergrond, Natuurlijke Rijkdommen (LNE) én de dienst Gebiedsgericht Beleid van de afdeling Milieu-, Natuur- en Energiebeleid (LNE) geraadpleegd worden;

- als de gronden, gelegen binnen het voorgenomen plan of programma of binnen het studiegebied ervan, geheel of ten dele het volgende omvatten recreatiegebieden, gebieden voor verblijfsrecreatie of een ermee vergelijkbaar gebied, zal afhankelijk van de respectievelijke bevoegdheden Toerisme Vlaanderen of de IVA voor de Bevordering van de Lichamelijke Ontwikkeling, de Sport en de Openluchtrecreatie (CJSM) geraadpleegd worden;

- als het voorgenomen plan of programma als doelstelling heeft de realisatie of wijziging van een woongebied, een woonuitbreidingsgebied, een woonreservegebied of een ermee vergelijkbaar gebied, zullen de afdeling Woonbeleid (RWO), afdeling Stedenbouwkundig Beleid en Onroerend Erfgoedbeleid (RWO) én de dienst Gebiedsgericht Beleid van de afdeling Milieu-, Natuur- en Energiebeleid (LNE) geraadpleegd worden;

- als het voorgenomen plan of programma het kader kan vormen voor vergunningen van stadsontwikkelingsprojecten, zullen de afdeling Woonbeleid (RWO), de afdeling Stedenbouwkundig Beleid en Onroerend Erfgoedbeleid (RWO), Team Vlaamse bouwmeester (BZ) én de dienst Gebiedsgericht Beleid van de afdeling Milieu-, Natuur- en Energiebeleid (LNE) geraadpleegd worden;

- als het voorgenomen plan of programma het kader kan vormen voor vergunningen voor verkeersinfrastructuren, zullen Team Vlaamse bouwmeester (BZ) én de dienst Gebiedsgericht Beleid van de afdeling Milieu-, Natuur- en Energiebeleid (LNE) geraadpleegd worden;

- als de gronden, gelegen binnen het voorgenomen plan of programma of binnen het studiegebied ervan, geheel of ten dele bestemd zijn als bestaande of aan te leggen autosnelweg, hoofdverkeersweg, primaire weg (categorie I of II), of aan deze infrastructuur verbonden reservatie- of erfdienstbaarheidsgebieden, zal de IVA Agentschap Wegen en Verkeer (MOW) of de provinciale afdelingen ervan geraadpleegd worden;

- als de gronden, gelegen binnen het voorgenomen plan of programma of binnen het studiegebied ervan, geheel of ten dele bestemd zijn als agrarisch gebied of een ermee vergelijkbaar gebied, zullen de afdeling Duurzame Landbouwwontwikkeling (LV) of de provinciale afdelingen ervan én de EVA Vlaamse Landmaatschappij (LNE) geraadpleegd worden;

- als de gronden, gelegen binnen het voorgenomen plan of programma of binnen het studiegebied ervan, geheel of ten dele gelegen zijn binnen een voorgenomen of reeds uitgevoerd landinrichtingsproject of ruilverkaveling, zullen de afdeling Duurzame Landbouwwontwikkeling (LV) of de provinciale afdelingen ervan én de EVA Vlaamse Landmaatschappij (LNE) geraadpleegd worden;

- als de gronden, gelegen binnen het voorgenomen plan of programma of binnen het studiegebied ervan, geheel of ten dele gelegen zijn binnen een voorgenomen of reeds uitgevoerd natuurinrichtingsproject, zal het EVA Vlaamse Landmaatschappij (LNE) geraadpleegd worden;

3° op de fauna, flora en de biodiversiteit :

- als de gronden, gelegen binnen het voorgenomen plan of programma of binnen het studiegebied ervan, geheel of ten dele gelegen zijn in :

a) speciale beschermingszones overeenkomstig het decreet van 21 oktober 1997 betreffende het natuurbehoud en het natuurlijk milieu;

b) een gebied aangeduid overeenkomstig de Conventie van Ramsar inzake watergebieden van internationale betekenis;

c) natuurgebieden, natuurgebieden met wetenschappelijke waarde en ermee vergelijkbaar gebieden, aangewezen op plannen van aanleg en de ruimtelijke uitvoeringsplannen van kracht in de ruimtelijke ordening;

d) bosgebieden, parkgebieden, valleigebieden, brongebieden, overstromingsgebieden, agrarische gebieden met ecologisch belang of ecologische waarde en ermee vergelijkbaar gebieden, aangewezen op plannen van aanleg en de ruimtelijke uitvoeringsplannen van kracht in de ruimtelijke ordening;

e) het Vlaams Ecologisch Netwerk overeenkomstig het decreet van 21 oktober 1997 betreffende het natuurbehoud en het natuurlijk milieu zal het Agentschap voor Natuur en Bos (LNE) geraadpleegd worden;

- als de gronden, gelegen binnen het voorgenomen plan of programma of binnen het studiegebied ervan, een beboste oppervlakte omvatten zal het Agentschap voor Natuur en Bos (LNE) geraadpleegd worden;

- als de gronden, gelegen binnen het voorgenomen plan of programma of binnen het studiegebied ervan, geheel of ten dele gelegen zijn in beschermd duingebied of voor het duingebied belangrijk landbouwgebied zoals aangegeven ter uitvoering van het decreet van 14 juli 1993 houdende maatregelen tot bescherming van de kustduinen, zullen de afdeling Kust van het Agentschap voor Maritieme Dienstverlening en Kust (MOW) én het Agentschap voor Natuur en Bos (LNE) geraadpleegd worden;

- als de gronden, gelegen binnen het voorgenomen plan of programma of binnen het studiegebied ervan, geheel of ten dele gelegen zijn in de kustzone, zullen de afdeling Kust van het Agentschap voor Maritieme Dienstverlening en Kust (MOW) én het Agentschap voor Natuur en Bos (LNE) geraadpleegd worden;

4° op de energie- en grondstoffenvoorraden :

- als het voorgenomen plan of programma de productie kan inhouden van hernieuwbare energievormen, zal de IVA Vlaams Energieagentschap (LNE) geraadpleegd worden;

- als het voorgenomen plan of programma als doelstelling heeft de realisatie of wijziging van een industriegebied, een bedrijventerrein of een ermee vergelijkbaar gebied, of de realisatie of wijziging van stadsontwikkelingsprojecten of themaparken, zal de IVA Vlaams Energieagentschap (LNE) geraadpleegd worden;

- als de gronden, gelegen binnen het voorgenomen plan of programma of binnen het studiegebied ervan, geheel of ten dele bestemd zijn als ontginningsgebied of een ermee vergelijkbaar gebied, zullen de hoofddienst of de buitendiensten van Natuurlijke Rijkdommen van de afdeling Land en Bodembescherming, Ondergrond, Natuurlijke Rijkdommen (LNE), de IVA Openbare Vlaamse Afvalstoffenmaatschappij (LNE) én de Entiteit Ruimtelijke Economie (EWI) geraadpleegd worden;

- als het voorgenomen plan of programma als doelstelling heeft de realisatie of wijziging van een ontginningsgebied of een ermee vergelijkbaar gebied zullen de IVA Openbare Vlaamse Afvalstoffenmaatschappij (LNE) én de IVA Vlaamse Milieumaatschappij (LNE) geraadpleegd worden;

5° op of in de bodem :

- als er op de gronden gelegen binnen het voorgenomen plan of programma of binnen het studiegebied ervan, bedrijven of activiteiten gevestigd zijn, die onderworpen zijn aan de milieuvergunningplicht klasse I én waarvoor de IVA Openbare Vlaamse Afvalstoffenmaatschappij adviesbevoegdheid heeft, zal de IVA Openbare Vlaamse Afvalstoffenmaatschappij (LNE) geraadpleegd worden;

- als de gronden, gelegen binnen het voorgenomen plan of programma of binnen het studiegebied ervan, geheel of ten dele opgenomen zijn in het register van verontreinigde gronden, zal de IVA Openbare Vlaamse Afvalstoffenmaatschappij (LNE) geraadpleegd worden;

- als het voorgenomen plan of programma gelegen is in een erosiegevoelig gebied zal de dienst Land en Bodembescherming van de afdeling Land en Bodembescherming, Ondergrond, Natuurlijke Rijkdommen (LNE) geraadpleegd worden;

- als het voorgenomen plan of programma de bodem of ondergrond kan verontreinigen of aantasten zal de dienst Ondergrond Vlaanderen van de afdeling Land en Bodembescherming, Ondergrond, Natuurlijke Rijkdommen (LNE) geraadpleegd worden;

- als de gronden, gelegen binnen het voorgenomen plan of programma of binnen het studiegebied ervan, geheel of ten dele bestemd zijn als ontginningsgebied of een ermee vergelijkbaar gebied, zullen de afdeling Land en Bodembescherming, Ondergrond, Natuurlijke Rijkdommen (LNE) én de Entiteit Ruimtelijke Economie (EWI) geraadpleegd worden;

6° op het water :

- als de gronden, gelegen binnen het voorgenomen plan of programma of binnen het studiegebied ervan, geheel of ten dele het volgende omvatten :

a) waterwingebieden en bijbehorende beschermingszones type I, II en III, afgebakend volgens het besluit van de Vlaamse Regering van 27 maart 1985 houdende nadere regelen voor de afbakening van waterwingebieden en de beschermingszones;

b) onbevaarbare waterlopen van de eerste categorie;

c) gebieden gelegen binnen een bekkenbeheersplan;

d) oppervlaktewater voor oppervlaktewaterwinning bestemd voor drinkwaterproductie zal de IVA Vlaamse Milieumaatschappij (LNE) geraadpleegd worden;

- als de gronden, gelegen binnen het voorgenomen plan of programma of binnen het studiegebied ervan, geheel of ten dele overstromingsgebieden omvatten, zullen de IVA Vlaamse Milieumaatschappij (LNE), de EVA Waterwegen en Zeekanaal NV (MOW), de EVA NV De Scheepvaart (MOW), de afdeling Haven- en Waterbeleid (MOW) én de afdeling Algemeen Beleid (MOW) geraadpleegd worden;

- als de gronden, gelegen binnen het voorgenomen plan of programma of binnen het studiegebied ervan, geheel of ten dele waterwegen of de aan deze infrastructuur verbonden reservatie- of erfdiensbaarheidsgebieden omvatten, zullen de afdeling Haven- en Waterbeleid (MOW) én voor zover ze de beheerder van de waterweg (7) zijn, de EVA Waterwegen en Zeekanaal NV (MOW), de EVA NV De Scheepvaart (MOW) of de afdeling Maritieme Toegang (MOW), geraadpleegd worden;

- als de gronden, gelegen binnen het voorgenomen plan of programma of binnen het studiegebied ervan, geheel of ten dele havens omvatten, zullen de autonome havenbedrijven, de afdeling Haven- en Waterbeleid (MOW) én de afdeling Algemeen Beleid (MOW) geraadpleegd worden;

- als het plan of programma als doelstelling heeft de realisatie of wijziging van een jachthaven, zullen de EVA Waterwegen en Zeekanaal NV (MOW), de EVA NV De Scheepvaart (MOW), de afdeling Haven- en Waterbeleid (MOW), de afdeling Maritieme Toegang (MOW), de afdeling Kust van het Agentschap voor Maritieme Dienstverlening en Kust (MOW) én het Agentschap voor Natuur en Bos (LNE), geraadpleegd worden;

- als het voorgenomen plan of programma als doelstelling heeft de realisatie of wijziging van verkeersinfrastructuren zal de IVA Vlaamse Milieumaatschappij (LNE) geraadpleegd worden;

7° op de atmosfeer en de klimatologische factoren :

- als er al gekende knelpunten inzake luchtkwaliteit zijn binnen de gebieden, gelegen binnen het voorgenomen plan of programma of binnen het studiegebied ervan, zullen de afdeling meetnetten van de IVA Vlaamse Milieumaatschappij (LNE) én de afdeling Lucht, Hinder, Risicobeheer, Milieu en Gezondheid (LNE) geraadpleegd worden;

- als het voorgenomen plan of programma als doelstelling heeft de realisatie van een industriegebied, een bedrijventerrein of een ermee vergelijkbaar gebied zal de afdeling Lucht, Hinder, Risicobeheer, Milieu en Gezondheid (LNE) geraadpleegd worden geraadpleegd;

- als het voorgenomen plan of programma als doelstelling heeft de realisatie of wijziging van verkeersinfrastructuren zal de afdeling Lucht, Hinder, Risicobeheer, Milieu en Gezondheid (LNE) geraadpleegd worden;

- als het voorgenomen plan of programma wijzigingen inzake verkeersgeneratie kan veroorzaken met een eventuele impact op de luchtkwaliteit, zullen de afdeling meetnetten van de IVA Vlaamse Milieumaatschappij (LNE) én de afdeling Lucht, Hinder, Risicobeheer, Milieu en Gezondheid (LNE) geraadpleegd worden;

8° inzake het geluid en het licht :

- als het voorgenomen plan of programma geluids- of lichthinder kan veroorzaken zal de afdeling Lucht, Hinder, Risicobeheer, Milieu en Gezondheid (LNE) geraadpleegd worden;

9° op het landschap, de stoffelijke goederen, het cultureel erfgoed met inbegrip van het architectonisch en archeologisch erfgoed :

- als de gronden of de erop aanwezige constructies, gelegen binnen het voorgenomen plan of programma of binnen het studiegebied ervan :

a) geheel of ten dele zijn beschermd als monument;

b) geheel of ten dele beschermd zijn als landschap, dorps- of stadsgezicht;

c) geheel of ten dele zijn opgenomen in een ontwerp van lijst van voor bescherming vatbare monumenten, dorps- of stadsgezichten;

d) geheel of ten dele voorlopig beschermd zijn als landschap;

e) geheel of ten dele voorlopig of definitief zijn aangeduid als ankerplaats met toepassing van de bepalingen van hoofdstuk 4 van het decreet van 16 april 1996 betreffende de landschapszorg;

f) archeologisch patrimonium omvatten dat is ingeschreven op een ontwerp van lijst of op een lijst van beschermde archeologische monumenten of zones;

g) deel uitmaken van een volgens een plan van aanleg of ruimtelijk uitvoeringsplan vastgesteld erfgoedlandschap zullen de provinciale afdelingen van de IVA Ruimtelijke ordening en Onroerend erfgoed Vlaanderen (RWO) geraadpleegd worden;

10° op de mobiliteit :

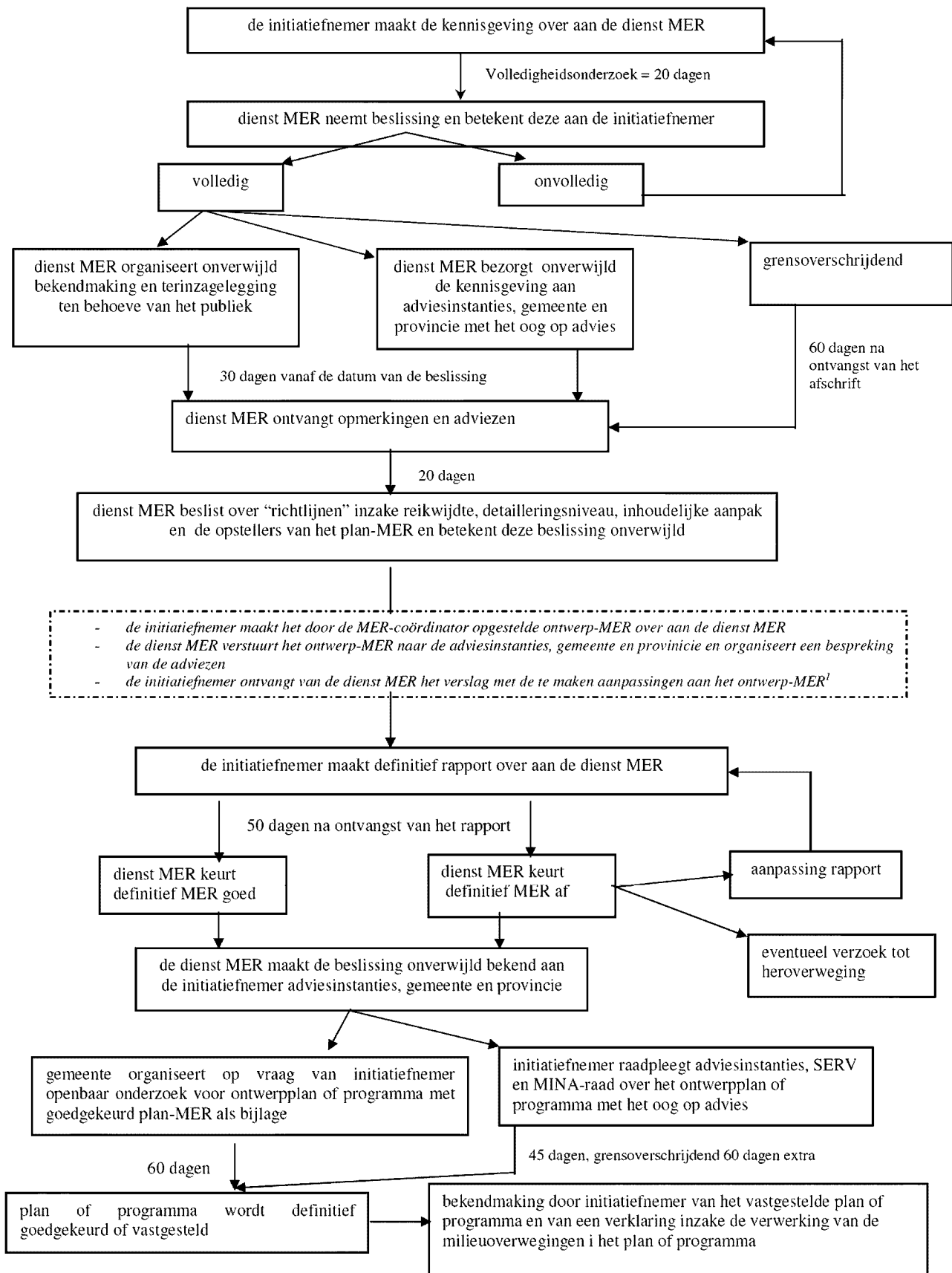
- als het voorgenomen plan of programma als doelstelling heeft de realisatie of wijziging van verkeersinfrastructuren, zullen de IVA Agentschap Wegen en Verkeer (MOW) of de provinciale afdelingen ervan, én het Departement Mobiliteit en Openbare Werken (MOW) geraadpleegd worden;

- als het voorgenomen plan of programma een verkeersgenererende werking van pieken van 1000 of meer personenauto-equivalenten per tijdsblok van 2 uur kan veroorzaken zullen het Departement Mobiliteit en Openbare Werken (MOW) én de Vlaamse Vervoermaatschappij De Lijn geraadpleegd worden;

- als het voorgenomen plan of programma een gebied omvat waarin zich minstens 1000 bestaande of geplande woonegelegenheden bevinden, zal de Vlaamse Vervoermaatschappij De Lijn geraadpleegd worden.

- als het plan of programma als doelstelling heeft de realisatie of wijziging van een jachthaven, zullen de EVA Waterwegen en Zeekanaal NV (MOW), de EVA NV De Scheepvaart (MOW), de afdeling Haven- en Waterbeleid (MOW), de afdeling Maritieme Toegang (MOW), de afdeling Kust van het Agentschap voor Maritieme Dienstverlening en Kust (MOW) én het Agentschap voor Natuur en Bos (LNE), geraadpleegd worden;

3. Planmerprocedure



¹ staat niet vermeld in het decreet, maar wordt in de praktijk wel toegepast

4. Screening om te bepalen of er gelet op de mogelijk betekenisvolle aantasting van de natuurlijke kenmerken van speciale beschermingszones een passende beoordeling vereist is

De initiatiefnemer voert een screening uit of het plan kan resulteren in een betekenisvolle aantasting van de speciale beschermingszones. De initiatiefnemer dient de resultaten van deze screening in bij de ondersteunende MER-cel

De ondersteunende MER-cel vraagt advies aan ANB

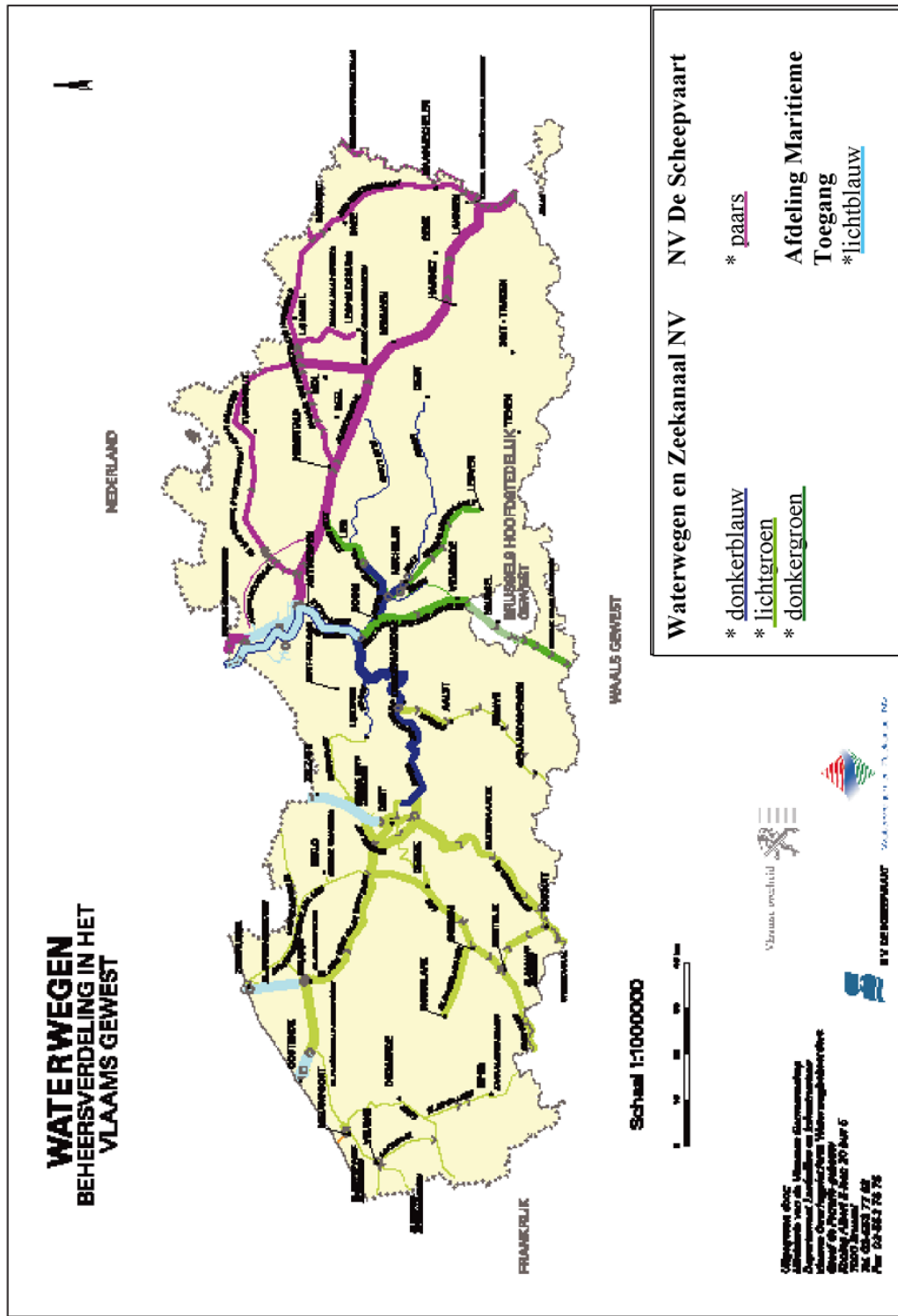
ANB bezorgt het advies aan de ondersteunende MER-cel

De ondersteunende MER-cel bezorgt het advies van ANB aan de initiatiefnemer en een afschrift hiervan aan de dienst Mer

Passende beoordeling vereist → opmaak plan-MER zie schema bijlage 3

Passende beoordeling niet vereist → ga verder naar het item "aanzienlijke effecten" (=screening) in het schema bijlage 1

5. Beheerder van de waterweg (deze figuur kan ook geraadpleegd worden op de website www.merv.laanderen.be)



Brussel, 1 december 2007.

De Vlaams minister van Openbare Werken, Energie, Leefmilieu en Natuur
 H. CREVITS

Nota's

(1) * voor wat betreft de verplichtingen inzake de ruimtelijke uitvoeringsplannen : de overheid die het initiatief neemt tot de opmaak van een ruimtelijk uitvoeringsplan overeenkomstig de artikelen 41, 44 en 48 van het decreet van 18 mei 1999 houdende de organisatie van de ruimtelijke ordening; * voor wat betreft de verplichtingen inzake de overige plannen en programma's : de instantie die het initiatief neemt om een plan of programma op te stellen of te wijzigen.

(2) Rechtspersonen met een private rechtsvorm kunnen enkel een administratieve overheid zijn indien zij beschikken over een éézijdig bindende beslissingsbevoegdheid. Noch het feit dat zij belast zijn met taken van algemeen belang, noch het feit dat zij door de overheid worden gecontroleerd, of dat de overheid er in deelneemt, kunnen personen met private rechtsvorm verheffen tot een administratieve overheid, indien zij niet beschikken over de bevoegdheid om gezagshandelingen te stellen.

(3) Rekening houdende met de volgende verplichtingen : *de plan-MER-plicht wordt vastgesteld en het plan-MER wordt opgemaakt in overeenstemming met de vereisten van het toepassingsgebied en de inhoudsafbakening van het D.A.B.M.; * het plan-MER en het ontwerpplan of -programma wordt ter beschikking gesteld van het publiek en de te raadplegen instanties; * bij (gewest)grensoverschrijdende effecten of bij verzoek tot betrokkenheid de documenten in kwestie ter beschikking worden gesteld voor raadpleging; *bij vaststelling van het ontwerpplan of -programma rekening wordt gehouden met de resultaten van het plan-MER; * bij bekendmaking van het plan of programma een verklaring wordt opgenomen zoals vermeld in artikel 4.2.11, § 4, van het D.A.B.M. en zoals aangegeven op p.36 van deze omzendbrief.

(4) Studiegebied : het gebied waarbinnen het voorgenomen plan of programma aanzienlijke effecten kan veroorzaken voor mens of milieu.

(5) De dienst Veiligheidsrapportering kan via haar advies melden dat er een Ruimtelijk Veiligheidsrapport vereist zal zijn voor het voorgenomen plan of programma maar kan niet via haar advies vragen dat de beslissing inzake plan-MER-plicht uitgesteld wordt totdat een veiligheidsrapport opgemaakt of afgewerkt is.

(6) Beheerder van de waterweg : zie bijlage 5 bij de omzendbrief

(7) Beheerder van de waterweg : zie bijlage 5 bij de omzendbrief

VLAAMSE OVERHEID

Mobiliteit en Openbare Werken

[C - 2007/37259]

Vacatures. — Erratum

In het *Belgisch Staatsblad* van 12 december 2007 moet op bladzijde 61276 de gepubliceerde vacatures worden vervangen door :

Het Agentschap Wegen en Verkeer van het Beleidsdomein Mobiliteit en Openbare Werken van de Vlaamse Overheid zoekt voor de afdeling Wegen en Verkeer West-Vlaanderen :

— 1 burgerlijk ingenieur bouwkunde

Je leidt en coördineert een dienstkring binnen de provincie West-Vlaanderen. Dit betekent dat je de planning en het beleid voorbereidt op alle terreinen van verkeer en vervoer die de dienstkring aanbelangen. Je ontwerpt eveneens wegeninfrastructuurprojecten. In je hoedanigheid van projectleider zorg je voor de realisatie van projecten van ontwerp tot uitvoering;

Je hebt een diploma van burgerlijk ingenieur bouwkunde en je hebt minstens 4 jaar ervaring.

— 1 werfleider

In samenwerking met de burgerlijk ingenieur of projectingenieur verzamel je de nodige gegevens opdat de studiefase van het project kan worden aangevat. Je maakt infrastructuurwerken op, kijkt deze na en begeleidt deze. Je werkt samen met een team van toezichters en controleert de werken om een kwalitatieve uitvoering te garanderen. Je hebt een diploma van industrieel ingenieur bouwkunde en beschikt over minstens 4 jaar ervaring.

Solliciteren kan tot en met 19 december 2007.

Op www.bouwmeeaanvlaanderen.be vind je de uitgebreide functiebeschrijving en hoe je moet solliciteren.

REGION WALLONNE — WALLONISCHE REGION — WAALS GEWEST

MINISTERE DE LA REGION WALLONNE

[2007/203548]

Mutation à la demande d'un agent Emplois du niveau 3. — Appel à candidatures

Conformément aux dispositions du Code de la Fonction publique wallonne (article 15, §2), des emplois de niveau 3 déclarés vacants les 30 mars et 6 novembre 2007 au Ministère de la Région wallonne, sont proposés à la mutation d'agents n'appartenant pas au cadre organique du Ministère de la Région wallonne.

Ils sont également proposés aux agents appartenant au cadre organique du Ministère de la Région wallonne concernés par la mutation à la demande.

Les candidatures seront examinées de manière à pourvoir les emplois dans l'ordre des procédures suivantes :

- Mutation à la demande interne au Ministère de la Région wallonne;

- Mutation à la demande externe au Ministère de la Région wallonne.

1. Personnes concernées par le présent appel :

Le présent appel est réservé aux agents statutaires occupés à titre définitif au Ministère wallon de l'Équipement et des Transports ou dans un organisme d'intérêt public dont le personnel est soumis au Code de la Fonction publique wallonne.

2. Conditions de mutation et d'accès aux emplois :

Pour pouvoir prétendre à une mutation dans le cadre de la présente procédure, l'agent doit satisfaire aux conditions suivantes qui doivent être réunies le jour de la déclaration de vacance d'emploi, à savoir le 30 mars 2007 pour l'emploi C00671 à la Direction générale de l'Économie et l'Emploi et le 6 novembre 2007 pour les autres emplois, et le jour de la mutation :

a) être titulaire d'un grade du niveau concerné;

b) être titulaire du métier exigé pour l'emploi déclaré vacant;

c) ne pas se trouver dans une position administrative ne permettant pas de faire valoir ses titres à la mutation (disponibilité pour convenance personnelle...);

d) ne pas avoir obtenu une mutation dans les deux années précédant la demande;

e) pour les emplois définis comme poste de sécurité, avoir été reconnu apte lors de l'évaluation de santé préalable effectué par le SPMT;