

SERVICE PUBLIC FEDERAL SANTE PUBLIQUE,
SECURITE DE LA CHAINE ALIMENTAIRE
ET ENVIRONNEMENT

[C – 2019/40711]

1^{er} MARS 2019. — Arrêté royal relatif à l'utilisation
du logo « Nutri-Score »

PHILIPPE, Roi des Belges,
A tous, présents et à venir, Salut.

Vu le règlement (UE) n° 1169/2011 du Parlement européen et du Conseil du 25 octobre 2011 concernant l'information des consommateurs sur les denrées alimentaires modifiant les Règlements (CE) n° 1924/2006 et (CE) n° 1925/2006 du Parlement européen et du Conseil et abrogeant la Directive 87/250/CEE de la Commission, la Directive 90/496/CEE du Conseil, la directive 1999/10 CE de la Commission, la Directive 2000/13/CE du parlement européen et du Conseil, les Directives 2002/67 CE et 2008/5/CE de la Commission et le Règlement (CE) n° 608/2004 de la Commission, les articles 36 et 38;

Vu le Règlement (CE) n° 1924/2006 du Parlement européen et du Conseil du 20 décembre 2006 concernant les allégations nutritionnelles et de santé portant sur les denrées alimentaires, les articles 8 et 23;

Vu la loi du 24 janvier 1977 relative à la protection des consommateurs en ce qui concerne les denrées alimentaires et les autres produits, l'article 2, alinéa 1^{er} et 2^e;

Vu l'avis de l'Inspecteur des Finances, donné le 29 novembre 2018;

Vu l'avis du Conseil consultatif en matière de politique alimentaire et d'utilisation d'autres produits de consommation, donné le 26 février 2019;

Vu la demande d'avis 65046/3 dans un délai de 30 jours, adressée au Conseil d'État le 18 décembre 2018, en application de l'article 84, § 1^{er}, alinéa 1^{er}, 2^o, des lois sur le Conseil d'État, coordonnées le 12 janvier 1973;

Considérant l'absence de communication de l'avis dans ce délai;

Vu l'article 84, § 4, alinéa 2, des lois sur le Conseil d'État, coordonnées le 12 janvier 1973;

Vu la communication à la Commission européenne, le 28 septembre 2018 en application de l'article 5, paragraphe 1^{er}, de la Directive 2015/1535/CE du Parlement européen et du Conseil du 9 septembre 2015 prévoyant une procédure d'information dans le domaine des réglementations techniques et des règles relatives aux services de la société de l'information;

Sur la proposition de la Ministre de la Santé publique,

Nous avons arrêté et arrêtons :

Article 1^{er}. Le présent arrêté établit les règles relatives à l'utilisation du logo « Nutri-Score » qui a fait l'objet d'un dépôt européen auprès de l'EUIPO (Office européen pour la propriété intellectuelle) et en fixe les conditions d'utilisation. Le « Nutri-Score » est un logo nutritionnel volontaire pour les denrées alimentaires.

Art. 2. § 1^{er}. Le logo « Nutri-Score » doit être utilisé conformément aux modalités fixées dans le cahier des charges figurant en annexe du présent arrêté.

§ 2. Lorsque les exploitants du secteur alimentaire s'engagent à utiliser le « Nutri-Score » pour une ou plusieurs de leurs marques propres, cet engagement doit porter sur l'ensemble des denrées alimentaires qu'ils mettent sur le marché belge sous la ou les marques concernées.

Art. 3. Le présent arrêté entre en vigueur le jour de sa publication au *Moniteur belge*.

Art. 4. Le ministre qui a la Santé publique dans ses attributions est chargé de l'exécution du présent arrêté.

Bruxelles, le 1^{er} mars 2019.

PHILIPPE

Par le Roi :

La Ministre de la Santé publique,
M. DE BLOCK

FEDERALE OVERHEIDSDIENST VOLKSGEZONDHEID,
VEILIGHEID VAN DE VOEDSELKETEN
EN LEEFMILIEU

[C – 2019/40711]

1 MAART 2019. — Koninklijk besluit betreffende het gebruik
van het logo "Nutri-Score"

FILIP, Koning der Belgen,
Aan allen die nu zijn en hierna wezen zullen, Onze Groet.

Gelet op de verordening (EU) nr. 1169/2011 van het Europees Parlement en de Raad van 25 oktober 2011 betreffende de verstrekking van voedselinformatie aan consumenten, tot wijziging van verordeningen (EG) nr. 1924/2006 en (EG) nr. 1925/2006 van het Europees Parlement en de Raad en tot intrekking van Richtlijn 87/250/EEG van de Commissie, Richtlijn 90/496/EEG van de Raad, Richtlijn 1999/10/EG van de Commissie, Richtlijn 2000/13/EG van het Europees Parlement en de Raad, Richtlijnen 2002/67/EG en 2008/5/EG van de Commissie en Verordening (EG) nr. 608/2004 van de Commissie, artikelen 36 en 38;

Gelet op de Verordening (EG) nr. 1924/2006 van het Europees Parlement en de Raad van 20 december 2006 inzake voedings- en gezondheidsclaims voor levensmiddelen, artikelen 8 en 23;

Gelet op de wet van 24 januari 1977 betreffende de bescherming van de gezondheid van de gebruikers op het stuk van de voedingsmiddelen en andere producten, artikel 2, eerste en tweede lid;

Gelet op het advies van de inspecteur van Financiën, gegeven op 29 november 2018;

Gelet op het advies van de Adviesraad inzake voedingsbeleid en gebruik van andere consumptieproducten, gegeven op 26 februari 2019;

Gelet op de adviesaanvraag 65046/3 binnen dertig dagen, die op 18 december 2018 bij de Raad van State is ingediend, met toepassing van artikel 84, § 1, eerste lid, 2^o, van de wetten op de Raad van State, gecoördineerd op 12 januari 1973;

Overwegende dat het advies niet is meegedeeld binnen die termijn;

Gelet op artikel 84, § 4, tweede lid, van de wetten op de Raad van State, gecoördineerd op 12 januari 1973;

Gelet op de mededeling aan de Europese Commissie, op 28 september 2018, met toepassing van artikel 5, lid 1, van Richtlijn 2015/1535/EG van het Europees Parlement en de Raad van 9 september 2015 betreffende een informatieprocedure op het gebied van technische voorschriften en regels betreffende de diensten van de informatiemaatschappij;

Op de voordracht van de Minister van Volksgezondheid,

Hebben Wij besloten en besluiten Wij :

Artikel 1. Dit besluit legt de regels vast voor het gebruik van het logo "Nutri-Score" die het onderwerp is geweest van een Europese registratie, bij het EUIPO (Europees Bureau voor de Intellectuele Eigendom) en bepaalt de voorwaarden voor het gebruik ervan. De "Nutri-Score" is een vrijwillig voedingslogo voor voedingsmiddelen.

Art. 2. § 1 Het logo "Nutri-Score" moet worden gebruikt overeenkomstig de modaliteiten bepaald in het lastenboek in bijlage bij dit besluit.

§ 2. Wanneer de exploitanten van levensmiddelenbedrijven zich verbinden om "Nutri-Score" te gebruiken voor één of meerdere van hun eigen handelsmerken, moet deze verbintenis betrekking hebben op het geheel van de voedingsmiddelen die ze op de Belgische markt brengen onder het of de betrokken handelsmerken.

Art. 3. Dit besluit treedt in werking de dag waarop het in het *Belgisch Staatsblad* wordt bekendgemaakt.

Art. 4. De minister bevoegd voor Volksgezondheid is belast met de uitvoering van dit besluit.

Brussel, 1 maart 2019.

FILIP

Van Koningswege :

De Minister van Volksgezondheid,
M. DE BLOCK

Annexe à l'arrêté royal relatif à l'utilisation du logo « Nutri-Score ».

CAHIER DES CHARGES

Pour établir le classement de l'aliment, les exploitants du secteur alimentaire se conforment aux règles de calcul suivantes à mettre en œuvre successivement :

- le calcul d'un score nutritionnel de l'aliment ;
- le classement de l'aliment dans l'échelle nutritionnelle à cinq couleurs sur la base du score calculé.

1) Le calcul du score nutritionnel des aliments

Il est calculé de façon identique pour tous les aliments, sauf pour les fromages, les matières grasses végétales ou animales, les boissons. Pour ces catégories d'aliments, des adaptations mentionnées au 1-b sont à prendre en compte.

1a Cas général

Le score nutritionnel des aliments repose sur le calcul d'un score unique et global prenant en compte, pour chaque aliment :

- une composante dite « négative » N ;
- une composante dite « positive » P.

La composante N du score prend en compte les éléments nutritionnels dont il est recommandé de limiter la consommation : valeur énergétique (apport calorique en kJ pour 100 g d'aliment), teneurs en acides gras saturés, en sucres (en g pour 100 g d'aliment) et en sel (en mg pour 100 g d'aliment). Sa valeur correspond à la somme des points attribués, de 1 à 10, en fonction de la teneur de la composition nutritionnelle de l'aliment (cf. tableau 1). La note pour la composante N peut aller de 0 à 40.

Tableau 1. - Points attribués à chacun des éléments de la composante dite « négative » N

| Points | Energie (kJ/100g) | Acides gras saturés (g/100g) | Sucres (g/100g) | Sodium (1) (mg/100g) |
|--------|----------------------|---------------------------------|--------------------|-------------------------|
| 0 | ≤ 335 | ≤ 1 | ≤ 4,5 | ≤ 90 |
| 1 | > 335 | > 1 | > 4,5 | > 90 |
| 2 | > 670 | > 2 | > 9 | > 180 |
| 3 | > 1005 | > 3 | > 13,5 | > 270 |
| 4 | > 1340 | > 4 | > 18 | > 360 |
| 5 | > 1675 | > 5 | > 22,5 | > 450 |
| 6 | > 2010 | > 6 | > 27 | > 540 |
| 7 | > 2345 | > 7 | > 31 | > 630 |
| 8 | > 2680 | > 8 | > 36 | > 720 |
| 9 | > 3015 | > 9 | > 40 | > 810 |
| 10 | > 3350 | > 10 | > 45 | > 900 |

(1) La teneur en sodium correspond à la teneur en sel mentionnée sur la déclaration obligatoire divisée par 2,5.

La composante P est calculée en fonction de la teneur de l'aliment en fruits et légumes, légumineuses et fruits à coque, au titre des vitamines qu'ils contiennent, en fibres et en protéines (exprimées en g pour 100 g d'aliment). Pour chacun de ces éléments, des points, allant de 1 à 5, sont attribués en fonction de leur teneur dans l'aliment (cf. tableau 2). La composante positive P du score nutritionnel est la note correspondant à la somme des points définis pour ces trois éléments : cette note est donc comprise entre 0 et 15.

Tableau 2. - Points attribués à chacun des nutriments de la composante dite « positive » P

| Points | Fruits et légumes, légumineuses et fruits à coque (g/100g) | Fibres (g/100g) Méthode AOAC | Protéines (g/100g) |
|--------|---|------------------------------------|-----------------------|
| 0 | ≤ 40 | ≤ 0,9 | ≤ 1,6 |
| 1 | > 40 | > 0,9 | > 1,6 |
| 2 | > 60 | > 1,9 | > 3,2 |
| 3 | - | > 2,8 | > 4,8 |
| 4 | - | > 3,7 | > 6,4 |
| 5 | >80 | > 4,7 | > 8,0 |

- Calcul du score nutritionnel :

Le calcul final du score nutritionnel se fait en soustrayant à la note de la composante négative N la note de la composante positive P avec quelques conditionnalités décrites ci-après.

$$\text{Score nutritionnel} = \text{Total Points N} - \text{Total Points P}$$

La note finale du score nutritionnel attribuée à un aliment est donc susceptible d'être comprise entre une valeur théorique de - 15 (le plus favorable sur le plan nutritionnel) et une valeur théorique de + 40 (le plus défavorable sur le plan nutritionnel).

- Application des règles :

Si le total de la composante N est inférieur à 11 points, alors le score nutritionnel est égal au total des points de la composante N auquel est retranché le total de la composante P.

Si le total de la composante N est supérieur ou égal à 11 points, et,

- si les points pour « fruits & légumes » sont égaux à 5, alors le score nutritionnel est égal au total des points de la composante N auquel est retranché le total de la composante P.
- si les points pour « fruits & légumes » sont inférieurs à 5, alors le score nutritionnel est égal au total des points de la composante N auquel est retranchée la somme des points « Fibres » et des points « fruits & légumes ». Dans ce cas la teneur en protéines n'est donc pas prise en compte pour le calcul du score nutritionnel.

1b Cas particuliers

Le Nutri-Score n'étant pas adapté aux aliments destinés aux enfants de 0 à 3 ans, il n'est pas recommandé de l'apposer sur les produits concernés.

- Les fromages :

Le score est calculé en prenant en compte la teneur en protéines, que le total des points N soit ≥ 11 ou non.

Score nutritionnel = Total Points N - Total Points P

- Les matières grasses ajoutées :

La grille d'attribution des points pour les acides gras est calculée sur la composante acides gras saturés /matières grasses avec un démarrage de la grille d'attribution des points à 10 % et un pas ascendant de 6 %.

Tableau 3. - Grille d'attribution des points pour une composante acides gras saturés /matières grasses dans le cas particulier des matières grasses ajoutées

| Points | Ratio Acides gras saturés /matières grasses |
|--------|--|
| 0 | <10 |
| 1 | <16 |
| 2 | <22 |
| 3 | <28 |
| 4 | <34 |
| 5 | <40 |
| 6 | <46 |
| 7 | <52 |
| 8 | <58 |
| 9 | <64 |
| 10 | ≥ 64 |

- Les boissons :

Le calcul du score pour les boissons est réalisé en prenant en compte la grille suivante :

Tableau 4. - Grille d'attribution des points pour les boissons

| Points | Energie (kJ/100ml) | Sucres (g/100ml) | Fruits et légumes (%) |
|--------|-----------------------|---------------------|--------------------------|
| 0 | ≤ 0 | ≤ 0 | ≤ 40 |
| 1 | ≤ 30 | $\leq 1,5$ | |
| 2 | ≤ 60 | ≤ 3 | > 40 |
| 3 | ≤ 90 | $\leq 4,5$ | |
| 4 | ≤ 120 | ≤ 6 | > 60 |
| 5 | ≤ 150 | $\leq 7,5$ | |
| 6 | ≤ 180 | ≤ 9 | |
| 7 | ≤ 210 | $\leq 10,5$ | |
| 8 | ≤ 240 | ≤ 12 | |
| 9 | ≤ 270 | $\leq 13,5$ | |
| 10 | > 270 | $> 13,5$ | > 80 |

2) Classement de l'aliment dans l'échelle nutritionnelle à cinq niveaux sur la base du score calculé selon 1**2a Cas général**

Pour la représentation graphique en couleur, les seuils pris en compte sont les suivants :

| Classe | Bornes du score | Couleur |
|--------|-----------------|--------------|
| A | Min à -1 | Vert foncé |
| B | 0 à 2 | Vert clair |
| C | 3 à 10 | Orange clair |
| D | 11 à 18 | Orange moyen |
| E | 19 à Max | Orange foncé |

2b Cas particulier des boissons

Dans le cas des boissons, les seuils pris en compte sont les suivants :

| Classe | Bornes du score | Couleur |
|--------|-----------------|--------------|
| A | Eaux minérales | Vert foncé |
| B | Min à 1 | Vert clair |
| C | 2 à 5 | Orange clair |
| D | 6 à 9 | Orange moyen |
| E | 10 à Max | Orange foncé |

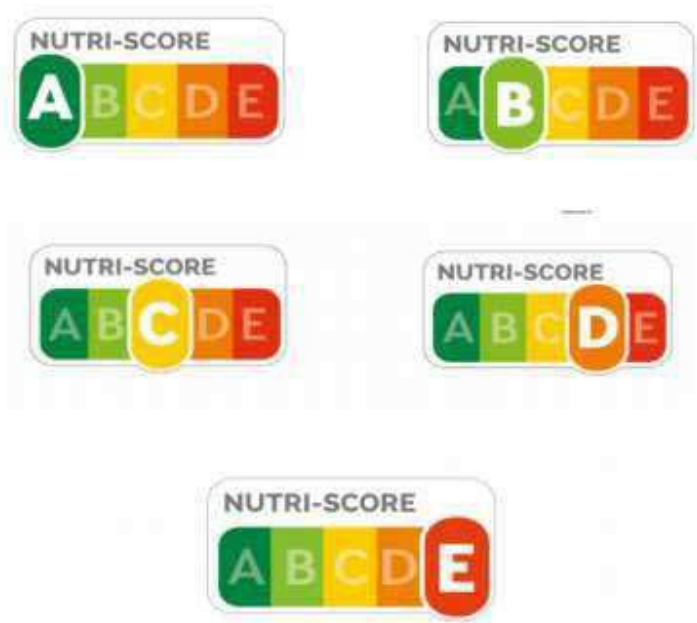
3) Emplacement du symbole graphique sur l'emballage

Le symbole graphique est placé dans le tiers inférieur du champ visuel principal de l'emballage.

Les denrées alimentaires conditionnées dans des emballages ou récipients dont la face la plus grande à une surface inférieure à 25 cm² ne sont pas concernées.

4) Symbole graphique utilisé et caractéristiques

Le symbole graphique Nutri-Score est représenté ci-dessous :



Les caractéristiques du logo, en particulier de taille et de couleur, sont définies dans le règlement d'usage de la marque collective Nutri-Score, fourni par le SPF Santé publique, Sécurité de la Chaîne alimentaire et Environnement.

5) Suivi de l'utilisation du dispositif

Les exploitants du secteur alimentaire, qui s'engagent à utiliser le logo déterminé dans le présent cahier des charges, en informent le SPF Santé publique, Sécurité de la Chaîne alimentaire et Environnement et lui fournissent, sous un format défini, l'ensemble des informations nécessaires au suivi.

Les documents utiles sont disponibles sur un onglet dédié sur le site www.health.belgium.be du Service Public Fédéral Santé publique, Sécurité de la Chaîne alimentaire et Environnement.

Le suivi de l'utilisation du logo est assuré par le Service Public Fédéral Santé publique, Sécurité de la Chaîne alimentaire et Environnement.

Vu pour être annexé à Notre arrêté du 1^{er} mars 2019 relatif à l'utilisation du logo « Nutri-Score ».

PHILIPPE

Par le Roi :

La Ministre de la Santé publique,
M. DE BLOCK

Bijlage bij het koninklijk besluit betreffende het gebruik van het logo “Nutri-Score”.**LASTENBOEK**

Voor de indeling van het levensmiddel moeten de exploitanten van levensmiddelenbedrijven zich houden aan de volgende berekeningsregels die na elkaar moeten worden uitgevoerd:

- de berekening van een voedingscore voor het levensmiddel;
- de indeling van het levensmiddel op de voedingswaardeschaal met vijf kleuren op basis van de berekende score.

1) De berekening van de voedingscore van levensmiddelen

Deze wordt op gelijke wijze berekend voor alle levensmiddelen, met uitzondering van kaas, plantaardige of dierlijke vetten en dranken. Voor deze categorieën levensmiddelen moet rekening worden gehouden met de in 1-b vermelde aanpassingen.

1-a Algemeen

De voedingscore van de levensmiddelen is gebaseerd op de berekening van een unieke en globale score door voor elk levensmiddel rekening te houden met:

- een zogenaamd “negatieve” component N;
- een zogenaamd “positieve” component P.

De component N van de score houdt rekening met de voedingselementen waarvoor wordt aanbevolen om het verbruik ervan te beperken: energetische waarde (calorie-inname in kJ per 100 g levensmiddel), gehalte aan verzadigde vetzuren, suikers (in g per 100 g levensmiddel) en zout (in mg voor 100 g levensmiddel). De waarde ervan stemt overeen met de som van de toegekende punten, van 1 tot en met 10, op basis van het gehalte van de voedingswaarde van het levensmiddel (zie tabel 1). Het cijfer voor component N kan gaan van 0 tot 40.

Tabel 1: Punten toegekend aan elk van de elementen van de zogenaamde “negatieve” component N

| Punten | Energie (kJ/100g) | Verzadigde vetzuren (g/100g) | Suikers (g/100g) | Natrium (1) (mg/100g) |
|--------|----------------------|---------------------------------|---------------------|--------------------------|
| 0 | ≤ 335 | ≤ 1 | ≤ 4,5 | ≤ 90 |
| 1 | > 335 | > 1 | > 4,5 | > 90 |
| 2 | > 670 | > 2 | > 9 | > 180 |
| 3 | > 1005 | > 3 | > 13,5 | > 270 |
| 4 | > 1340 | > 4 | > 18 | > 360 |
| 5 | > 1675 | > 5 | > 22,5 | > 450 |
| 6 | > 2010 | > 6 | > 27 | > 540 |
| 7 | > 2345 | > 7 | > 31 | > 630 |
| 8 | > 2680 | > 8 | > 36 | > 720 |
| 9 | > 3015 | > 9 | > 40 | > 810 |
| 10 | > 3350 | > 10 | > 45 | > 900 |

(1) Het natriumgehalte stemt overeen met het zoutgehalte dat vermeld staat op de verplichte vermelding gedeeld door 2,5.

De component P wordt berekend op basis van het gehalte van het levensmiddel aan fruit en groenten, peulvruchten en noten, op grond van de vitamines die zij bevatten, aan vezels en aan eiwitten (uitgedrukt in g per 100 g levensmiddel). Voor elk van deze elementen worden er punten van 1 tot en met 5 toegekend op basis van hun gehalte in het levensmiddel (zie tabel 2). De positieve component P van de voedingsscore is het cijfer dat overeenstemt met de som van de voor deze drie elementen bepaalde punten: dit cijfer moet dan ook tussen 0 en 15 liggen.

Tabel 2. - Punten toegekend aan elk van de nutriënten van de zogenaamde “positieve” component P

| Punten | Fruit en groenten, peulvruchten en noten (g/100g) | Vezels (g/100g) AOAC-methode | Eiwitten (g/100g) |
|--------|---|------------------------------------|----------------------|
| 0 | ≤ 40 | ≤ 0,9 | ≤ 1,6 |
| 1 | > 40 | > 0,9 | > 1,6 |
| 2 | > 60 | > 1,9 | > 3,2 |
| 3 | - | > 2,8 | > 4,8 |
| 4 | - | > 3,7 | > 6,4 |
| 5 | >80 | > 4,7 | > 8,0 |

- *Berekening van de voedingsscore:*

De definitieve berekening van de voedingsscore gebeurt door de positieve component P af te trekken van de negatieve component N met toepassing van de hierna beschreven voorwaarden.

Voedingsscore = Totaal punten N - Totaal punten P

Het definitieve cijfer van de voedingsscore dat wordt toegekend aan een levensmiddel moet dus liggen tussen een theoretische waarde van - 15 (het beste op het gebied van voedingswaarde) en een theoretische waarde van + 40 (het slechtste op het gebied van voedingswaarde).

- *Toepassing van specifieke regels:*

Indien het totaal van component N lager is dan 11 punten, is de voedingsscore gelijk aan het totaal van de punten van component N min het totaal van component P.

Indien het totaal van component N hoger is dan of gelijk is aan 11 punten, en

- indien de punten voor “fruit & groenten” gelijk zijn aan 5, is de voedingsscore gelijk aan het totaal van de punten van component N min het totaal van component P.
- indien de punten voor “fruit & groenten” lager zijn dan 5, is de voedingsscore gelijk aan het totaal van de punten van component N min de som van de punten “vezels” en de punten “fruit & groenten”. In dit geval wordt er bij de berekening van de voedingsscore dan ook geen rekening gehouden met het eiwitgehalte.

1b Specifieke gevallen

Aangezien de Nutri-Score niet aangepast is aan voeding bestemd voor kinderen van 0 tot 3 jaar is het niet aanbevolen om deze op de betrokken producten aan te brengen.

- *Kaas:*

De score wordt berekend door rekening te houden met het eiwitgehalte ongeacht of het totaal van de punten $N \geq 11$.

Voedingsscore = Totaal punten N - Totaal punten P

- *Toegevoegde vetten:*

Het rooster voor toekenning van punten voor vetzuren wordt berekend op basis van de component verzadigde vetzuren/vetten waarbij het rooster voor toekenning van de punten begint bij 10 % en telkens met 6 % omhoog gaat.

Tabel 3. - Rooster voor toekenning van punten voor de component verzadigde vetzuren/vetgehalte in het specifieke geval van toegevoegde vetten

| Punten | Ratio Verzadigde vetzuren/vetten |
|--------|-------------------------------------|
| 0 | <10 |
| 1 | <16 |
| 2 | <22 |
| 3 | <28 |
| 4 | <34 |
| 5 | <40 |
| 6 | <46 |
| 7 | <52 |
| 8 | <58 |
| 9 | <64 |
| 10 | ≥64 |

- *Drank:*

De berekening van de score voor dranken gebeurt door rekening te houden met het volgende rooster:

Tabel 4. - Rooster voor toekenning van punten voor dranken

| Punten | Energie (kJ/100ml) | Suikers (g/100ml) | Fruit en groenten (%) |
|--------|-----------------------|----------------------|--------------------------|
| 0 | ≤0 | ≤0 | ≤40 |
| 1 | ≤30 | ≤1,5 | |
| 2 | ≤60 | ≤3 | >40 |
| 3 | ≤90 | ≤4,5 | |
| 4 | ≤120 | ≤6 | >60 |
| 5 | ≤150 | ≤7,5 | |
| 6 | ≤180 | ≤9 | |
| 7 | ≤210 | ≤10,5 | |
| 8 | ≤240 | ≤12 | |
| 9 | ≤270 | ≤13,5 | |
| 10 | >270 | > 13,5 | >80 |

2) Indeling van het levensmiddel op de voedingswaardeschaal met vijf niveaus op basis van de overeenkomstig 1) berekende score

2a Algemeen

Voor de grafische voorstelling in kleur, wordt rekening gehouden met de volgende drempels:

| Klasse | Scoregrenzen | Kleur |
|--------|--------------|--------------|
| A | Min tot -1 | Donkergroen |
| B | 0 tot 2 | Lichtgroen |
| C | 3 tot 10 | Lichtoranje |
| D | 11 tot 18 | Middenoranje |
| E | 19 tot Max | Donkeroranje |

2b Specifiek geval van dranken

In het geval van dranken wordt rekening gehouden met de volgende drempels:

| Klasse | Scoregrenzen | Kleur |
|--------|----------------|--------------|
| A | Mineraal water | Donkergroen |
| B | Min tot 1 | Lichtgroen |
| C | 2 tot 5 | Lichtoranje |
| D | 6 tot 9 | Middenoranje |
| E | 10 tot Max | Donkeroranje |

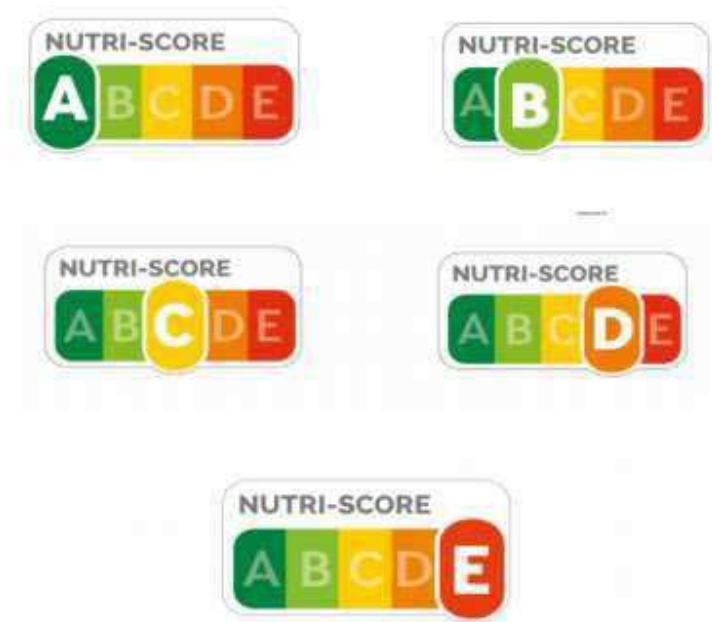
3) Plaats van het grafische symbool op de verpakking

Het grafische symbool wordt in het onderste derde deel van het hoofdgezichtsveld van de verpakking aangebracht.

Dit geldt niet voor levensmiddelen die zijn verpakt in verpakkingen of houders waarvan de voorzijde een oppervlakte van minder dan 25 cm² heeft.

4) Gebruikt grafisch symbool en kenmerken

Het grafische symbool, Nutri-Score, wordt hieronder voorgesteld:



De kenmerken van het logo, met name inzake grootte en kleur, worden gedefinieerd in het gebruiksreglement van het collectieve merk Nutri-Score, aangeleverd door de Federale Overheidsdienst Volksgezondheid, Veiligheid van de Voedselketen en Leefmilieu.

5) Opvolging van het gebruik van het systeem

Exploitanten van levensmiddelenbedrijven die zich ertoe verbinden het in onderhavig lastenboek vastgelegd logo te gebruiken, moeten de Federale Overheidsdienst Volksgezondheid, Veiligheid van de Voedselketen en Leefmilieu hiervan op de hoogte stellen en het geheel van de noodzakelijke informatie vertrekken via een vastgelegd formaat.

De nuttige documenten zijn beschikbaar op een specifieke pagina op de website www.health.belgium.be van de Federale Overheidsdienst Volksgezondheid, Veiligheid van de Voedselketen en Leefmilieu.

De Federale Overheidsdienst Volksgezondheid, Veiligheid van de Voedselketen en Leefmilieu staat in voor de opvolging van het gebruik van het logo.

Gezien om gevoegd te worden bij Ons besluit van 1 maart 2019 met betrekking tot het gebruik van het logo « Nutri-Score ».

FILIP

Van Koningswege:

De Minister van Volksgezondheid,

M. DE BLOCK